



**Accueil > Expertises > Maladies infectieuses > Infections nosocomiales et risques infectieux en milieu de soins > Les infections nosocomiales > Surveillance provinciale (SPIN) > Bactériémies à *Staphylococcus aureus* résistant à la méthicilline (BAC-SA) > Années antérieures > 2013-2014**

# Bactériémies à *Staphylococcus aureus* résistant à la méthicilline

## Résultats de surveillance 2013-2014

Entre le 1<sup>er</sup> avril 2013 et le 31 mars 2014, 88 installations de santé ont participé à la surveillance des bactériémies à *Staphylococcus aureus* résistant à la méthicilline (SARM), pour un cumul de 4 939 160 jours-présence (tableau 1). Ces installations ont rapporté 97 bactériémies nosocomiales à SARM. Le taux d'incidence était de 0,20 / 10 000 jours-présence. Les taux d'incidence des bactériémies nosocomiales à SARM évoluent à la baisse depuis les cinq dernières années. La proportion de la résistance à la méthicilline parmi les bactériémies nosocomiales à *S. aureus* a été de 16,9 %. Les données ont été extraites le 15 mai 2014. Une validation des données est en cours afin de mieux comprendre les causes de la diminution inhabituelle du nombre de bactériémies.

Mise à jour : 14 juillet 2014

**English version**

**Tableau 1 - Évolution de la participation des installations à la surveillance des bactériémies à SARM, Québec, 2009-2010 à 2013-2014**

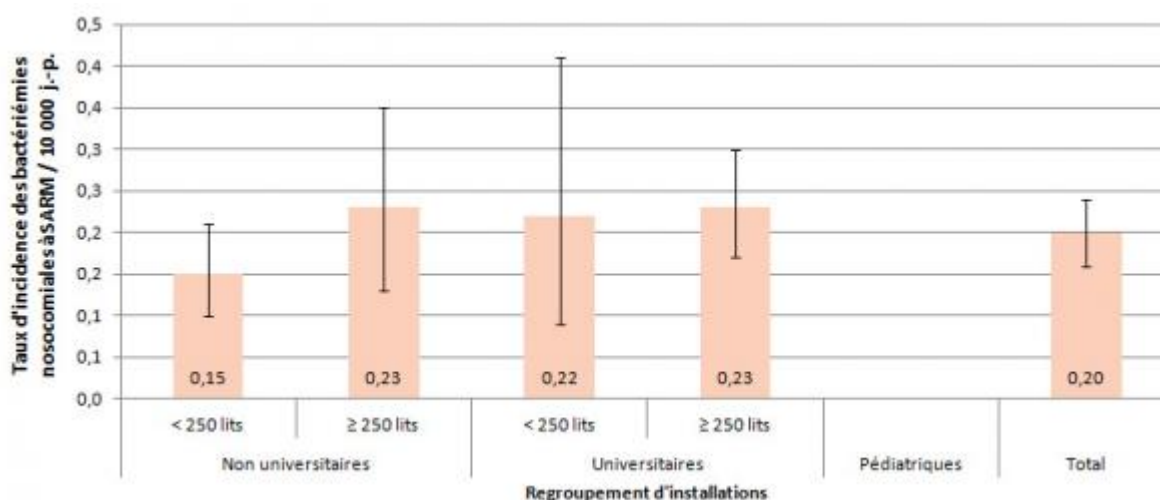
	2009-2010	2010-2011	2011-2012	2012-2013	2013-2014
Installations (N)	87	87	88	88	88
Admissions (N)	606 187	615 164	629 067	640 026	648 384
Jours-présence (N)	4 899 811	4 951 162	4 980 856	5 004 986	4 939 160
Bactériémies à SARM					
Nosocomiales (cat. 1a + 1b) (N)	174	168	144	147	97

Total (cat. 1a, 1b, 1c, 1d, 2, 3 et 4) (N)	347	334	300	300	263
Bactériémies à <i>S. aureus</i>					
Nosocomiales (cat. 1a + 1b) (N)	643	676	610	660	533
Total (cat. 1a, 1b, 1c, 1d, 2, 3 et 4) (N)	1 750	1 743	1 774	1 941	1 822

Ouvrir tout

## Taux d'incidence

En 2013-2014, le taux d'incidence des bactériémies nosocomiales à SARM était de 0,20 / 10 000 jours-présence (figure 1 et tableau 2). Le taux d'incidence des bactériémies nosocomiales à SARM des installations pédiatriques était égal à zéro en 2013-2014.



[I. C. 95 %] : intervalle de confiance à 95 %.

**Tableau 2 - Percentiles et taux d'incidence des bactériémies nosocomiales à SARM (cat. 1a + 1b) selon le regroupement d'installations, Québec, 2013-2014 (taux d'incidence par 10 000 jours-présence [I.C. 95 %])**

Installations	Min.	25 %	50 %	75 %	90 %	Max.	Taux d'incidence
Non universitaires							
< 250 lits (N = 55)	0,16	0,29	0,39	0,54	0,97	1,29	0,15 [0,10-0,21]
≥ 250 lits (N = 7)	0,16	0,19	0,19	0,23	0,35	0,35	0,23 [0,13-0,35]
Universitaires							
< 250 lits (N = 6)	0,15	0,15	0,23	0,64	0,64	0,64	0,22 [0,09-0,41]
≥ 250 lits (N = 18)	0,11	0,20	0,23	0,44	0,53	1,01	0,23 [0,17-0,30]

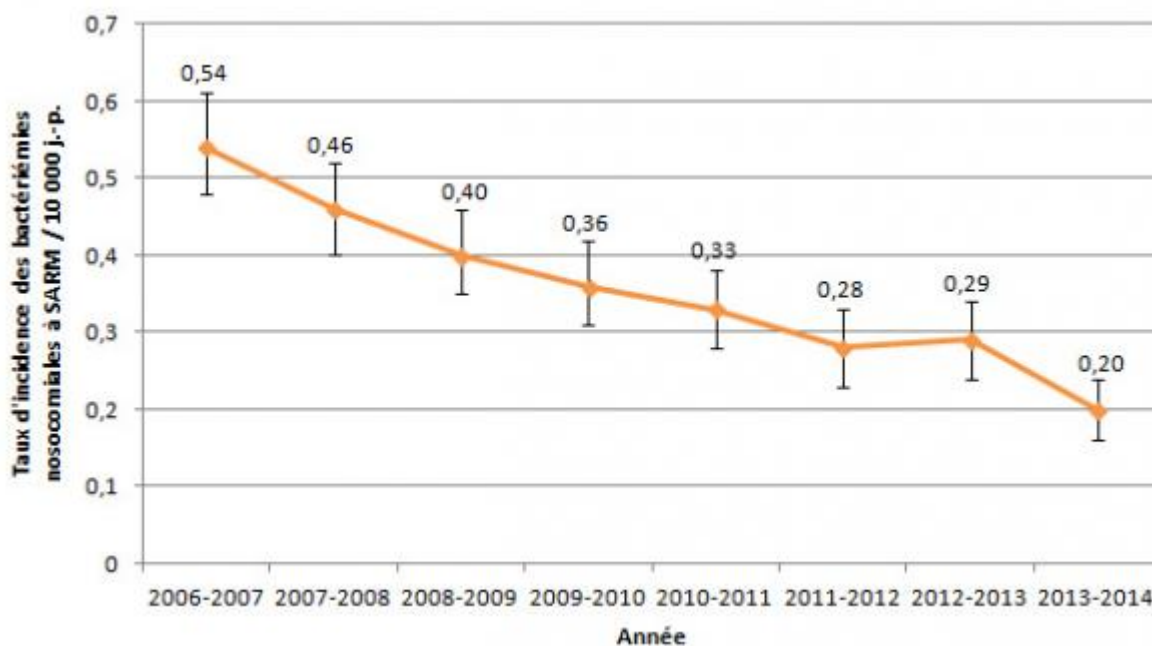
Pédiatriques (N =2)	0	0	0	0	0	0	0
<b>Total (N = 88)</b>	<b>0,11</b>	<b>0,19</b>	<b>0,26</b>	<b>0,44</b>	<b>0,71</b>	<b>1,29</b>	<b>0,20 [0,16-0,24]</b>

## Évolution des taux d'incidence

Les taux d'incidence des bactériémies nosocomiales à SARM ont évolué à la baisse depuis les cinq dernières années (figure 2). Le taux d'incidence des bactériémies nosocomiales à SARM était de 0,54 par 10 000 jours-présence lors de la première année de surveillance obligatoire (2006-2007).

Par rapport à 2012-2013, le taux d'incidence provincial des bactériémies à SARM de 2013-2014 a diminué significativement (tableau 3).

**Figure 2 - Évolution des taux d'incidence des bactériémies nosocomiales à SARM (cat. 1a + 1b) pour les installations participantes, Québec, 2006-2007 à 2013-2014 (taux d'incidence par 10 000 jours-présence [I.C. 95 %]) (N = 82)**



Note : les données analysées sont celles des installations qui ont participé à la surveillance entre 2006-2007 et 2013-2014.

**Tableau 3 - Évolution des taux d'incidence des bactériémies nosocomiales à SARM (cat. 1a + 1b) selon le regroupement d'installations pour les installations participantes, Québec, 2009-2010 à 2013-2014 (taux d'incidence par 10 000 jours-présence [I.C. 95 %]) (N = 86)**

Installations	2009-2010	2010-2011	2011-2012	2012-2013	2013-2014
Non universitaires					
< 250 lits (N = 53)	0,23 [0,16-0,31]	0,24 [0,17-0,32]	0,23 [0,16-0,31]	0,22 [0,16-0,30]	0,15 [0,10-0,21]

7)	≥ 250 lits (N = 0,32 [0,20-0,47])	0,26 [0,15-0,39]	0,27 [0,16-0,40]	0,35 [0,23-0,50]	0,23 [0,13-0,35]	
Universitaires						
6)	< 250 lits (N = 0,52 [0,29-0,82])	0,41 [0,21-0,68]	0,31 [0,14-0,54]	0,67 [0,41-1,00]	0,24 [0,10-0,45]	
18)	≥ 250 lits (N = 0,47 [0,38-0,57])	0,46 [0,37-0,56]	0,36 [0,28-0,45]	0,28 [0,21-0,36]	0,23 [0,17-0,30]	
2)	Pédiatriques (N = 0)	0	0	0,31 [0,08-0,68]	0*	
<b>Total (N = 86)</b>		<b>0,36</b> <b>[0,31-0,42]</b>	<b>0,34</b> <b>[0,29-0,39]</b>	<b>0,29</b> <b>[0,24-0,34]</b>	<b>0,29</b> <b>[0,24-0,34]</b>	<b>0,20</b> <b>[0,16-0,24]*</b>

Note : les données analysées sont celles des installations qui ont participé à la surveillance entre 2009-2010 et 2013-2014.

\* Différence significative ( $p < 0,05$ ) entre le rapport de taux univarié du regroupement d'installations et la référence (réf).

## Description des cas

Au total, 263 bactériémies à SARM ont été déclarées, dont 163 (62,0 %) étaient reliés à une installation de soins (cat. 1a, 1b, 1c, 1d, 2) et 127 (48,3 %) étaient reliées à l'installation déclarante (cat. 1a, 1b, 1c, 1d) (tableau 4).

**Tableau 4 - Répartition des bactériémies à SARM et à *S. aureus* à selon l'origine présumée de l'acquisition, Québec, 2013-2014 (N, %)**

Catégorie	Origine de l'acquisition	2013-2014			
		SARM		<i>S. aureus</i>	
		N	%*	N	%*
1a	Cas relié à l'hospitalisation actuelle dans l'installation déclarante	87	4,8 %	480	26,3 %
1b	Cas relié à l'hospitalisation antérieure dans l'installation déclarante	10	0,5 %	53	2,9 %
1c	Cas relié aux soins ambulatoires de l'installation déclarante	25	1,4 %	190	10,4 %
1d	Cas relié à l'unité de soins de longue durée de l'installation déclarante	5	0,3 %	19	1,0 %
2	Cas relié à un séjour dans une installation non déclarante	36	2,0 %	84	4,6 %
3	Cas d'origine communautaire, non reliés aux milieux de soins	74	4,1 %	808	44,3 %
4	Cas d'origine inconnue	26	1,4 %	188	10,3 %
<b>Total</b>		<b>263</b>	<b>14,4 %</b>	<b>1822</b>	<b>100,0 %</b>

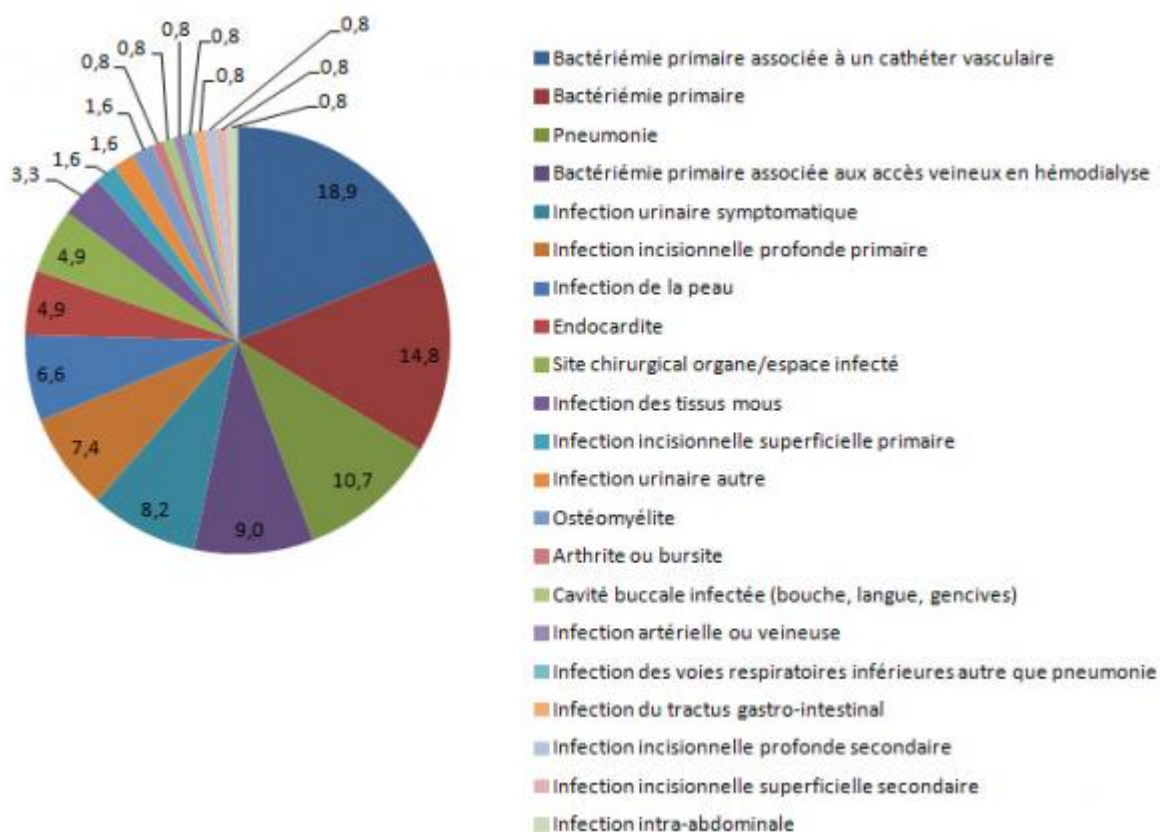
\* Pourcentage de SARM par rapport au *S. aureus* total.

Les bactériémies associées aux cathéters vasculaires représentaient le type d'infection le plus fréquemment déclaré (18,9 %) et des bactériémies primaires (14,8 %) parmi les 122 bactériémies nosocomiales à SARM (cat. 1a, 1b et 1c) en 2013-2014 (tableau 4). Venaient ensuite les pneumonies (10,7 %), les bactériémies primaires associées aux accès veineux en hémodialyse (9,0 %), les infections urinaires symptomatiques (8,2 %), les infections incisionnelles profondes primaires (7,4 %), les infections de la peau (6,6 %), puis les endocardites (4,9 %), les sites chirurgicaux organe/espace infectés (4,9 %), les infections des tissus mous (3,3 %), les infections incisionnelles superficielles primaires (1,6 %), les infections urinaires autres (1,6 %) et les ostéomyélites (1,6 %) (figure 3 et tableau 5).

Plus de la moitié des bactériémies primaires (53,8 %), des infections incisionnelles profondes primaires (77,8 %) et des infections des tissus mous (100 %) ont eu lieu dans les installations universitaires de plus de 250 lits (tableau 5).

Un total de 37 décès à 30 jours a été observé, avec une létalité de 30,3 %.

**Figure 3 - Répartition des bactériémies nosocomiales à SARM (cat. 1a, 1b et 1c) selon le type d'infection, Québec, 2013-2014 (N = 122)**



**Tableau 5 - Nombre de cas correspondant à chacun des types d'infection pour les bactériémies nosocomiales à SARM (cat. 1a, 1b et 1c) selon le regroupement d'installations, Québec, 2013-2014 (N = 122)**

Bactériémie primaire	Bactériémie secondaire
----------------------	------------------------

Installation	Primaires	BACC	BACHD	Pneumonie	Infection urinaire symptomatique	Infection incisionnelle profonde primaire	Infection de la peau	Endocardite	Site chirurgical organe/ espace infecté
Non universitaires									
< 250 lits	4	6	1	3	3	1	0	3	2
≥ 250 lits	9	0	2	2	2	0	3	1	0
Universitaires									
< 250 lits	1	1	0	2	0	1	1	1	1
≥ 250 lits	4	16	8	6	5	7	4	1	3
Pédiatriques	0	0	0	0	0	0	0	0	0
<b>Total</b>	<b>18</b>	<b>23</b>	<b>11</b>	<b>13</b>	<b>10</b>	<b>9</b>	<b>8</b>	<b>6</b>	<b>6</b>

#### Bactériémie secondaire

Installation	Infection des tissus mous	Infection incisionnelle superficielle primaire	Infection urinaire autre	Ostéomyélite	Autres sites	Total
Non universitaires						
< 250 lits	0	1	2	1	3	30
≥ 250 lits	0	0	0	0	2	21
Universitaires						
< 250 lits	0	0	0	0	0	8
≥ 250 lits	4	1	0	1	3	63
Pédiatriques	0	0	0	0	0	0
<b>Total</b>	<b>4</b>	<b>2</b>	<b>2</b>	<b>2</b>	<b>8</b>	<b>122</b>

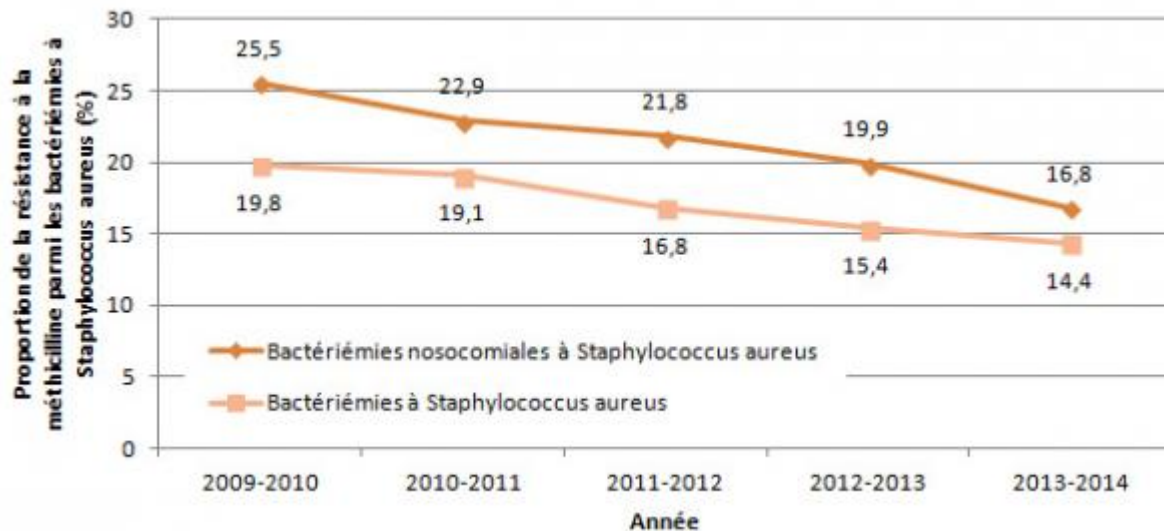
BACC : bactériémie primaire associée à un cathéter vasculaire

BAC-HD : bactériémie primaire associée à un accès veineux en hémodialyse

## Microbiologie

La proportion de résistance à la méthicilline parmi les bactériémies nosocomiales à *S. aureus* a baissé entre 2009-2010 et 2013-2014 pour atteindre 16,9 % (figure 4).

Figure 4 - Évolution de la proportion de résistance à la méthicilline pour les bactériémies nosocomiales (cat. 1a + 1b) et pour toutes les bactériémies (cat. 1a, 1b, 1c, 1d, 2, 3 et 4), Québec, 2008-2009 à 2013-2014 (N = 86)



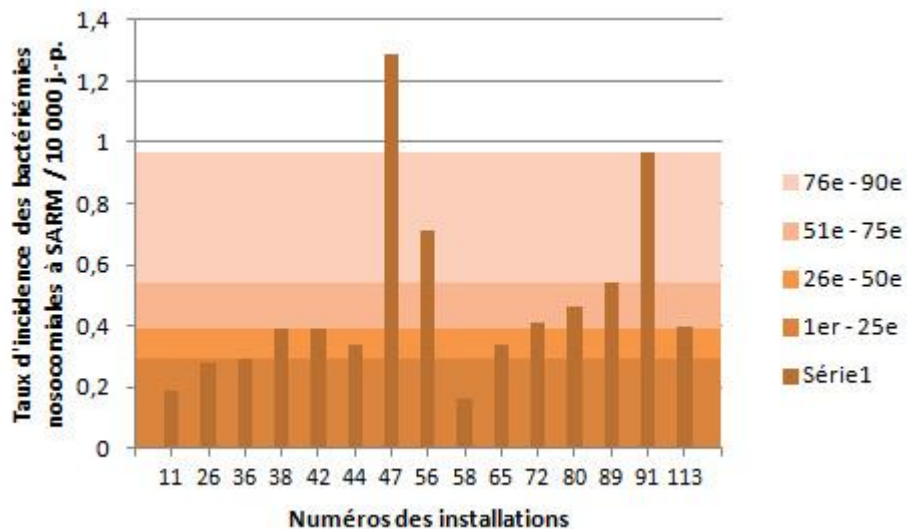
Note : les données analysées sont celles des installations qui ont participé à la surveillance entre 2009-2010 et 2013-2014.

Une surveillance en laboratoire des souches de SARM est effectuée au Laboratoire de santé publique du Québec (LSPQ) environ tous les deux ans. Cette surveillance a eu lieu en 2013-2014 et les résultats seront intégrés au présent bilan sous peu.

## Données par installation

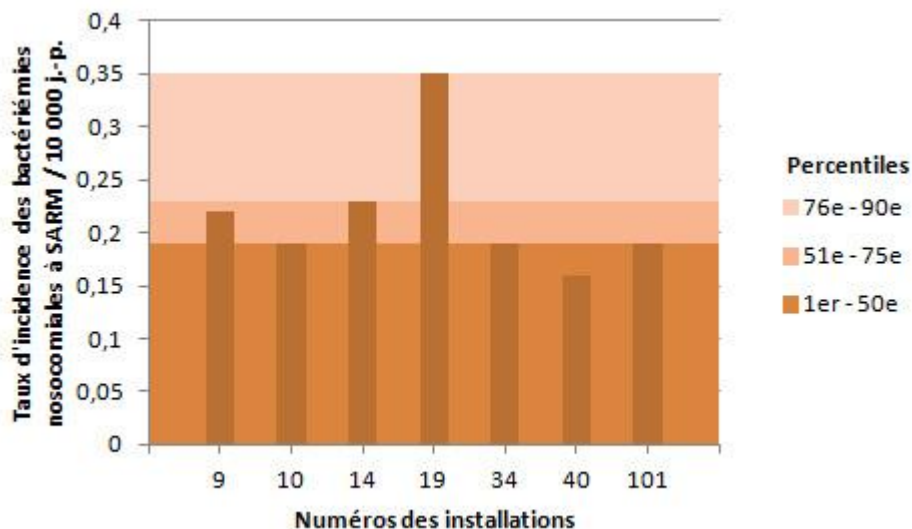
Les taux d'incidence des bactériémies nosocomiales à SARM par installation et les percentiles des taux d'incidence de regroupement d'installations sont représentés sur les figures 5 à 8.

**Figure 5 - Taux d'incidence des bactériémies nosocomiales à SARM (cat. 1a et 1b) par installation et percentiles des taux d'incidence des installations non universitaires de moins de 250 lits, Québec, 2013-2014**

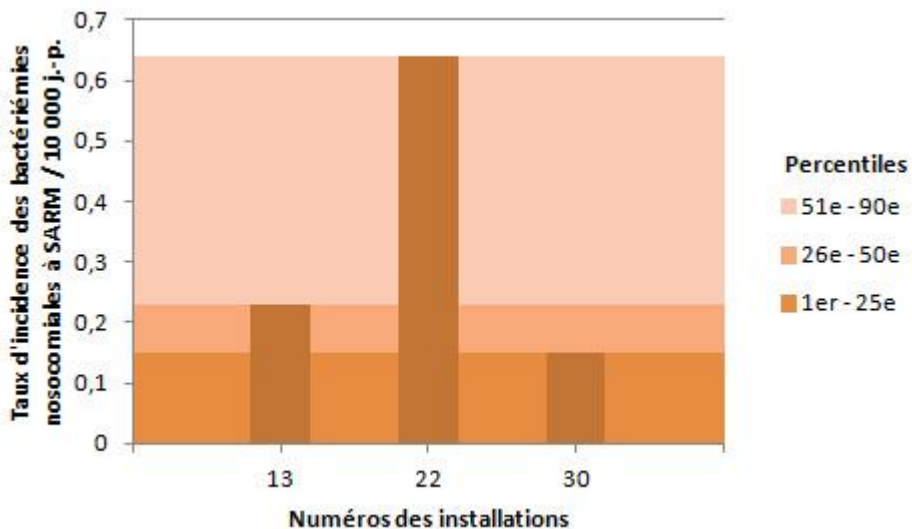


Note : Les installations 16, 23, 32, 35, 37, 39, 41, 45, 46, 49, 51, 52, 53, 61, 63, 64, 67, 70, 71, 74, 75, 76, 77, 81, 82, 83, 84, 85, 86, 88, 95, 96, 97, 99, 103, 107, 109, 111, 112 et 130 n'ont déclaré aucun cas en 2013-2014.

**Figure 6 - Taux d'incidence des bactériémies nosocomiales à SARM (cat. 1a et 1b) par installation et percentiles des taux d'incidence des installations non universitaires de 250 lits et plus, Québec, 2013-2014**



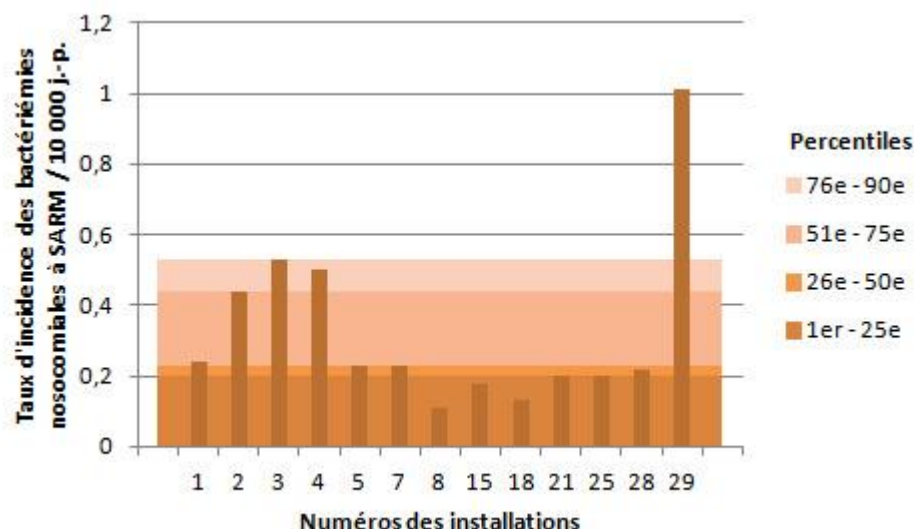
**Figure 7 - Taux d'incidence des bactériémies nosocomiales à SARM (cat. 1a et 1b) par installation et percentiles des taux d'incidence des installations universitaires de moins de 250 lits, Québec, 2013-2014**



Note : Les installations 48, 116 et 118 n'ont déclaré aucun cas en 2013-2014.

Figure 8 - Taux d'incidence des bactériémies nosocomiales à SARM (cat. 1a et 1b) par installation et percentiles des taux d'incidence des installations universitaires de 250 lits et plus, Québec, 2013-2014





Note : Les installations 20, 24, 27, 31 et 33 n'ont déclaré aucun cas en 2013-2014.

Sur le plan local, en 2013-2014, le taux d'incidence des bactériémies nosocomiales à SARM a varié de 0 à 1,29 / 10 000 jours-présence. Le taux d'incidence des cinq dernières années de surveillance est illustré dans le tableau 6. Les différences significatives par rapport à 2012-2013 sont également indiquées.

En résumé, 4 installations (4,5 %) ont connu une augmentation significative de leur taux d'incidence des bactériémies nosocomiales à SARM par 10 000 jours-présence par rapport à l'année de surveillance 2012-2013, tandis que 18 installations (20,2 %) ont connu une diminution significative de leur taux d'incidence. Aussi, le taux d'incidence provincial des bactériémies nosocomiales à SARM par 10 000 jours-présence de 2013-2014 a significativement diminué par rapport à 2012-2013.

Le tableau 7 représente le nombre de bactériémies nosocomiales à SARM et la proportion de résistance à la méthicilline parmi les bactériémies nosocomiales à *S. aureus* des cinq dernières années.

**Tableau 6 - Évolution des taux d'incidence des bactériémies nosocomiales à SARM (cat. 1a et 1b) par installation, Québec, 2009-2010 à 2013-2014 (taux d'incidence par 10 000 jours-présence [I.C. 95 %])**

RSS	Installation		Taux d'incidence des bactériémies nosocomiales à SARM / 10 000 jours-présence [I.C. 95 %]				
	Numéro	Nom	2009-2010	2010-2011	2011-2012	2012-2013	2013-2014
		<b>BAS-SAINT-LAURENT</b>	<b>0,22 [0,04-0,54]</b>	<b>0,15 [0,01-0,43]</b>	<b>0,24 [0,05-0,59]</b>	<b>0,08 [0-0,31]</b>	<b>0*</b>
01	16	HÔPITAL RÉGIONAL DE RIMOUSKI	0,17 [0-0,67]	0,18 [0-0,70]	0,19 [0-0,74]	0	0
	32	CENTRE HOSPITALIER RÉGIONAL DU GRAND-PORTAGE	0	0	0,31 [0-1,22]	0,32 [0-1,25]	0*
	61	HÔPITAL NOTRE-DAME-DE-FATIMA	0,96 [0-3,76]	1,07 [0-4,20]	1,02 [0-4,01]	0	0
	71	HÔPITAL DE MATANE	0,74 [0-2,91]	0	0	0	0
	77	HÔPITAL D'AMQUI	0	0	0	0	0
	84	HÔPITAL DE NOTRE-DAME-DU-LAC	0	0	0	0	0
		<b>SAGUENAY-LAC-SAINT-JEAN</b>	<b>0,14 [0,03-0,34]</b>	<b>0,14 [0,03-0,34]</b>	<b>0</b>	<b>0,14 [0,03-0,34]</b>	<b>0*</b>
02	20	HÔPITAL DE CHICOUTIMI	0,10 [0-0,40]	0	0	0,22 [0,02-0,63]	0*
	67	HÔPITAL ET CENTRE DE RÉADAPTATION DE JONQUIÈRE	0	0,25 [0-0,97]	0	0,25 [0-0,98]	0*
	74	HÔPITAL DE DOLBEAU-MISTASSINI	0	0,51 [0-2,01]	0	0	0
	88	HÔPITAL, CLSC ET CENTRE D'HÉBERGEMENT DE ROBERVAL	0	0	0	0	0

112		HÔPITAL D'ALMA	0,61 [0,06-1,75]	0,31 [0-1,21]	0	0	0
		<b>CAPITALE-NATIONALE</b>	<b>0,17 [0,08-0,29]</b>	<b>0,15 [0,07-0,26]</b>	<b>0,20 [0,10-0,33]</b>	<b>0,23 [0,12-0,37]</b>	<b>0,17 [0,08-0,29]</b>
03	2	HÔPITAL DE L'ENFANT-JÉSUS	0,29 [0,07-0,65]	0,07 [0-0,28]	0,36 [0,11-0,75]	0,07 [0-0,28]	0,44 [0,16-0,86]*
	7	PAVILLON L'HÔTEL-DIEU DE QUÉBEC	0,23 [0,02-0,66]	0,34 [0,06-0,84]	0,12 [0-0,47]	0,47 [0,12-1,04]	0,23 [0,02-0,66]
	24	HÔPITAL DU SAINT-SACREMENT	0	0	0	0,17 [0-0,68]	0*
	27	PAVILLON CENTRE HOSPITALIER DE L'UNIVERSITÉ LAVAL	0	0	0,17 [0,02-0,48]	0	0
	28	PAVILLON SAINT-FRANÇOIS D'ASSISE	0,33 [0,06-0,81]	0,33 [0,06-0,81]	0,11 [0-0,43]	0,67 [0,24-1,31]	0,22 [0,02-0,63]
	33	INST. UNIV. DE CARDIOL. ET DE PNEUMO. DE QUÉBEC	0,11 [0-0,42]	0,21 [0,02-0,60]	0,31 [0,06-0,76]	0,20 [0,02-0,58]	0*
	86	HÔPITAL DE LA MALBAIE	0	0	0	0	0
		<b>MAURICIE ET CENTRE-DU-QUÉBEC</b>	<b>0,22 [0,08-0,43]</b>	<b>0,10 [0,02-0,25]</b>	<b>0,07 [0,01-0,20]</b>	<b>0,17 [0,05-0,35]</b>	<b>0,07 [0,01-0,20]</b>
04	23	HÔTEL-DIEU D'ARTHABASKA	0	0	0	0,18 [0-0,71]	0*
	31	PAVILLON SAINT-JOSEPH	0,43 [0,14-0,89]	0,25 [0,05-0,61]	0,08 [0-0,32]	0,16 [0,02-0,45]	0*
	41	HÔPITAL DU CENTRE-DE-LA-MAURICIE	0	0	0	0	0
	44	HÔPITAL SAINTE-CROIX	0,17 [0-0,66]	0	0,17 [0-0,66]	0,34 [0,03-0,97]	0,34 [0,03-0,98]
	85	CSSS DU HAUT-SAINT-AURICE	0	0]	0	0	0
		<b>ESTRIE</b>	<b>0,14 [0,03-0,34]</b>	<b>0,05 [0-0,19]</b>	<b>0,10 [0,01-0,28]</b>	<b>0,14 [0,03-0,35]</b>	<b>0,15 [0,03-0,37]</b>
05	15	HÔPITAL FLEURIMONT	0,24 [0,04-0,59]	0,08 [0-0,32]	0,08 [0-0,32]	0,17 [0,02-0,49]	0,18 [0,02-0,52]
	30	HÔTEL-DIEU DE SHERBROOKE	0	0	0,14 [0-0,56]	0,14 [0-0,56]	0,15 [0-0,59]
	49	CSSS MEMPHRÉMAGOG	0	0	0	0	0
	75	CSSS DU GRANIT	0	0	0	0	0
		<b>MONTRÉAL</b>	<b>0,54 [0,44-0,66]</b>	<b>0,64 [0,53-0,76]</b>	<b>0,45 [0,36-0,56]</b>	<b>0,47 [0,37-0,58]</b>	<b>0,28 [0,21-0,37]*</b>
06	3	HÔPITAL ROYAL VICTORIA	0,32 [0,08-0,71]	0,74 [0,34-1,30]	0,24 [0,04-0,59]	0,34 [0,09-0,75]	0,53 [0,19-1,04]
	4	HÔPITAL NOTRE-DAME DU CHUM	0,94 [0,47-1,58]	0,85 [0,40-1,46]	1,01 [0,52-1,66]	0,43 [0,14-0,89]	0,50 [0,18-0,98]
	5	HÔPITAL GÉNÉRAL JUIF	1,10 [0,66-1,65]	0,61 [0,30-1,02]	0,39 [0,15-0,73]	0,29 [0,09-0,60]	0,23 [0,06-0,51]
	6	HÔPITAL DE MONTRÉAL POUR ENFANTS	0	0	0	1,10 [0,29-2,44]	0*
	8	PAV. MAISONNEUVE / PAV. MARCEL-LAMOUREUX	0,53 [0,24-0,93]	0,55 [0,26-0,94]	0,22 [0,06-0,49]	0,11 [0,01-0,31]	0,11 [0,01-0,31]
	12	CENTRE HOSPITALIER UNIVERSITAIRE SAINTE-JUSTINE	0	0	0	0	0
	13	INSTITUT DE CARDIOLOGIE DE MONTRÉAL	0	0,24 [0-0,94]	0	0,24 [0-0,94]	0,23 [0-0,91]
	21	HÔPITAL SAINT-LUC DU CHUM	0,33 [0,06-0,81]	0,83 [0,36-1,50]	0,52 [0,17-1,07]	0,50 [0,16-1,03]	0,20 [0,02-0,57]
	22	HÔTEL-DIEU DU CHUM	1,07 [0,46-1,94]	0,13 [0-0,51]	0,76 [0,27-1,49]	1,12 [0,51-1,97]	0,64 [0,20-1,32]
	25	HÔPITAL DU SACRÉ-CoeUR DE MONTRÉAL	0,62 [0,29-1,06]	1,06 [0,62-1,62]	0,76 [0,39-1,25]	0,52 [0,22-0,94]	0,20 [0,04-0,49]
	26	HÔPITAL DE VERDUN	1,05 [0,42-1,97]	0,54 [0,14-1,20]	0,79 [0,29-1,55]	0,27 [0,03-0,77]	0,28 [0,03-0,80]
	29	HÔPITAL GÉNÉRAL DE MONTRÉAL	0,36 [0,09-0,80]	1,16 [0,61-1,88]	0,73 [0,31-1,32]	0,77 [0,33-1,40]	1,01 [0,46-1,78]
	34	HÔPITAL SANTA CABRINI	0,10 [0-0,40]	0,21 [0,02-0,60]	0,30 [0,06-0,73]	0,66 [0,26-1,24]	0,19 [0,02-0,54]
	36	HÔPITAL GÉNÉRAL DU LAKESHORE	0,59 [0,15-1,31]	0,30 [0,03-0,86]	0,61 [0,16-1,35]	0,72 [0,23-1,49]	0,29 [0,03-0,84]
	38	HÔPITAL JEAN-TALON	0,38 [0,07-0,93]	0,53 [0,10-1,30]	0,18 [0-0,70]	0,57 [0,11-1,39]	0,39 [0,04-1,11]
	48	CENTRE HOSPITALIER DE ST. MARY	0,64 [0,20-1,32]	1,01 [0,43-1,83]	0,25 [0,02-0,72]	1,12 [0,51-1,97]	0*
	76	HÔPITAL DE LACHINE	0,40 [0-1,58]	2,22 [0,70-4,59]	0	0	0
	80	HÔPITAL FLEURY	0,26 [0-1,02]	0,50 [0,05-1,43]	0,46 [0,04-1,32]	0,23 [0-0,90]	0,46 [0,04-1,32]
	83	HÔPITAL DE LASALLE	0	0,38 [0-1,49]	0,83 [0,08-2,38]	0,83 [0,08-2,38]	0*
	116	INSTITUT THORACIQUE DE MONTRÉAL	0,43 [0-1,68]	0,43 [0-1,69]	0,45 [0-1,76]	0,45 [0-1,76]	0*
	118	HÔPITAL NEUROLOGIQUE DE MONTRÉAL	0,86 [0,08-2,47]	0,83 [0,08-2,37]	0	0	0
		<b>OUTAOUAIS</b>	<b>0,23 [0,06-0,51]</b>	<b>0,17 [0,03-0,41]</b>	<b>0,05 [0-0,20]</b>	<b>0,05 [0-0,21]</b>	<b>0,06 [0-0,23]</b>
07	39	HÔPITAL DE GATINEAU	0	0,17 [0-0,66]	0	0	0
	40	HÔPITAL DE HULL	0,44 [0,08-1,08]	0,28 [0,03-0,80]	0	0	0,16 [0-0,62]

	51	HÔPITAL DE MANIWAKI	0	0	0,68 [0-2,67]	0	0
	95	HÔPITAL DU PONTIAC	0,75 [0-2,94]	0	0	0,72 [0-2,82]	0*
	111	HÔPITAL DE PAPINEAU	0	0	0	0	0
		<b>ABITIBI-TEMISCAMINGUE</b>	<b>0,10 [0-0,40]</b>	<b>0,31 [0,06-0,76]</b>	<b>0,10 [0-0,40]</b>	<b>0,21 [0,02-0,60]</b>	<b>0,43 [0,11-0,96]</b>
08	47	HÔPITAL DE ROUYN-NORANDA	0	0,92 [0,09-2,63]	0	0	1,29 [0,24-3,16]*
	52	CENTRE HOSPITALIER HÔTEL-DIEU D'AMOS	0,38 [0-1,49]	0	0,40 [0-1,57]	0	0
	65	HÔPITAL ET CLSC DE VAL-D'OR	0	0,33 [0-1,30]	0	0	0,34 [0-1,33]
	70	CENTRE DE SOINS DE COURTE DURÉE LA SARRE	0	0	0	0	0
	82	PAVILLON SAINTE-FAMILLE	0	0	0	2,69 [0,25-7,71]	0*
		<b>COTE-NORD</b>	<b>0,38 [0,04-1,09]</b>	<b>0</b>	<b>0</b>	<b>0,40 [0,04-1,15]</b>	<b>0,20 [0-0,78]</b>
09	64	HÔPITAL LE ROYER	0	0	0	0,72 [0,07-2,06]	0*
	72	HÔPITAL ET CENTRE D'HÉBERGEMENT DE SEPT-ÎLES	0,89 [0,08-2,55]	0	0	0	0,41 [0-1,61]
		<b>NORD-DU-QUÉBEC</b>	<b>0</b>	<b>0</b>	<b>0</b>	<b>0</b>	<b>0</b>
10	96	CENTRE DE SANTÉ DE CHIBOUGAMAU	0	0	0	0	0
		<b>GASPÉSIE-ÎLES-DE-LA-MADELEINE</b>	<b>0</b>	<b>0,17 [0-0,67]</b>	<b>0,16 [0-0,62]</b>	<b>0,17 [0-0,66]</b>	<b>0,17 [0-0,67]</b>
11	53	HÔPITAL DE CHANDLER	0	0	0,67 [0-2,63]	0	0
	91	HÔPITAL HÔTEL-DIEU DE GASPÉ	0	0,81 [0-3,17]	0	0,97 [0-3,80]	0,97 [0-3,79]
	97	HÔPITAL DE MARIA	0	0	0	0	0
	107	HÔPITAL DE L'ARCHIPEL <sup>a</sup>	0	0	0	0	0
	109	HÔPITAL DE SAINTE-ANNE-DES-MONTS	0	0 [1,06-1,06]	0	0	0
		<b>CHAUDIÈRE-APPALACHES</b>	<b>0,73 [0,38-1,20]</b>	<b>0,35 [0,13-0,69]</b>	<b>0,45 [0,19-0,82]</b>	<b>0,29 [0,09-0,60]</b>	<b>0,19 [0,04-0,46]</b>
12	18	HÔTEL-DIEU DE LÉVIS	1,35 [0,64-2,32]	0,39 [0,07-0,95]	0,37 [0,07-0,91]	0,13 [0-0,50]	0,13 [0-0,51]
	63	HÔPITAL DE SAINT-GEORGES	0,22 [0-0,87]	0	0,21 [0-0,83]	0	0
	89	HÔPITAL DE MONTMAGNY	0	0	0,87 [0,08-2,49]	0,47 [0-1,85]	0,54 [0-2,12]
	113	HÔPITAL DE THETFORD MINES	0,42 [0-1,64]	1,12 [0,21-2,75]	0,75 [0,07-2,15]	1,09 [0,20-2,67]	0,40 [0-1,56]
		<b>LAVAL</b>	<b>0,19 [0,03-0,47]</b>	<b>0,32 [0,10-0,66]</b>	<b>0,06 [0-0,24]</b>	<b>0,52 [0,24-0,92]</b>	<b>0,35 [0,13-0,69]</b>
13	19	HÔPITAL CITÉ DE LA SANTÉ	0,19 [0,03-0,47]	0,32 [0,10-0,66]	0,06 [0-0,24]	0,52 [0,24-0,92]	0,35 [0,13-0,69]
		<b>LANAUDIÈRE</b>	<b>0,32 [0,11-0,63]</b>	<b>0,05 [0-0,20]</b>	<b>0,21 [0,05-0,47]</b>	<b>0,16 [0,03-0,39]</b>	<b>0,21 [0,06-0,46]</b>
14	11	HÔPITAL PIERRE-LE GARDEUR	0	0,10 [0-0,39]	0,20 [0,02-0,58]	0	0,19 [0,02-0,54]
	14	CENTRE HOSPITALIER RÉGIONAL DE LANAUDIÈRE	0,70 [0,25-1,37]	0	0,23 [0,02-0,66]	0,34 [0,06-0,84]	0,23 [0,02-0,66]
		<b>LAURENTIDES</b>	<b>0,32 [0,13-0,60]</b>	<b>0,40 [0,18-0,70]</b>	<b>0,51 [0,26-0,84]</b>	<b>0,16 [0,04-0,36]</b>	<b>0,12 [0,02-0,29]</b>
15	45	HÔPITAL DE SAINT-EUSTACHE	0,33 [0,03-0,95]	0,15 [0-0,60]	0	0,12 [0-0,47]	0*
	56	CSSS D'ARGENTEUIL	0,60 [0-2,36]	0	1,32 [0,13-3,78]	0	0,71 [0-2,79]
	81	HÔPITAL DE MONT-LAURIER	0	0,59 [0-2,31]	0	0	0
	101	HÔPITAL RÉGIONAL DE SAINT-JÉRÔME	0,20 [0,02-0,57]	0,59 [0,21-1,16]	1,00 [0,48-1,72]	0,29 [0,06-0,71]	0,19 [0,02-0,54]
	103	HÔPITAL LAURENTIEN	0,69 [0,07-1,97]	0,34 [0-1,33]	0	0	0
		<b>MONTÉRÉGIE</b>	<b>0,33 [0,20-0,49]</b>	<b>0,19 [0,10-0,31]</b>	<b>0,30 [0,18-0,45]</b>	<b>0,19 [0,10-0,31]</b>	<b>0,17 [0,09-0,28]</b>
16	1	HÔPITAL CHARLES-LEMOYNE	0,54 [0,21-1,01]	0,15 [0,01-0,44]	0,56 [0,22-1,05]	0	0,24 [0,05-0,59]*
	9	HÔPITAL DU HAUT-RICHELIEU	0,49 [0,13-1,09]	0,12 [0-0,48]	0,12 [0-0,47]	0,43 [0,11-0,96]	0,22 [0,02-0,63]
	10	HÔPITAL PIERRE-BOUCHER	0,30 [0,06-0,73]	0,19 [0,02-0,54]	0,20 [0,02-0,57]	0	0,19 [0,02-0,55]*
	35	HÔPITAL HONORÉ-MERCIER	0	0	0,15 [0-0,59]	0,44 [0,08-1,08]	0*
	37	HÔTEL-DIEU DE SOREL	0,20 [0-0,78]	0,20 [0-0,78]	0,39 [0,04-1,12]	0,20 [0-0,78]	0*
	42	HÔPITAL ANNA-LABERGE	0,41 [0,08-1,00]	0,42 [0,08-1,03]	0,28 [0,03-0,80]	0,13 [0-0,51]	0,39 [0,07-0,95]
	46	HÔPITAL DE GRANBY	0	0	0,46 [0,04-1,32]	0,94 [0,24-2,09]	0*
	58	HÔPITAL DU SURÔIT	0,35 [0,03-1,00]	0,34 [0,03-0,98]	0,34 [0,03-0,98]	0	0,16 [0-0,62]
	99	HÔPITAL BROME-MISSISQUOI-PERKINS	0,39 [0-1,52]	0	0	0	0
	130	HÔPITAL BARRIE MEMORIAL <sup>b</sup>	0	0,92 [0-3,60]	0	0	0

**Total** 0,36 [0,31-0,42] 0,34 [0,29-0,39] 0,29 [0,24-0,34] 0,29 [0,24-0,34] 0,20 [0,16-0,24]\*

\* Différence significative (p < 0,05) entre le taux d'incidence de 2013-2014 et 2012-2013.

Lorsque le taux d'incidence est égal à 0, l'intervalle de confiance n'est pas calculé.

<sup>a</sup> Installation qui a commencé la surveillance des bactériémies à *S. aureus* à la période 1 de 2011-2012.

<sup>b</sup> Installation qui a commencé la surveillance des bactériémies à *S. aureus* à la période 10 de 2009-2010.

**Tableau 7 - Évolution du nombre de bactériémies nosocomiales à SARM et proportion de résistance à la méthicilline des bactériémies nosocomiales à *S. aureus* (cat. 1a, 1b et 1c) par installation, Québec, 2009-2010 à 2013-2014 (nombre [%])**

RSS	Installation		Nombre de bactériémies nosocomiales à SARM et proportion de résistance à la méthicilline parmi les bactériémies nosocomiales à <i>S. aureus</i> (N [%])				
	Numéro	Nom	2009-2010	2010-2011	2011-2012	2012-2013	2013-2014
		<b>BAS-SAINT-LAURENT</b>	<b>4 (28,6 %)</b>	<b>2 (25,0 %)</b>	<b>3 (23,1 %)</b>	<b>1 (12,5 %)</b>	<b>0</b>
01	16	HÔPITAL RÉGIONAL DE RIMOUSKI	1 (10,0 %)	1 (16,7 %)	1 (16,7 %)	0	0
	32	CENTRE HOSPITALIER RÉGIONAL DU GRAND-PORTAGE	1 (50,0 %)	0	1 (16,7 %)	1 (50,0 %)	0
	61	HÔPITAL NOTRE-DAME-DE-FATIMA	1 (100,0 %)	1 (100,0 %)	1 (100,0 %)	0	0
	71	HÔPITAL DE MATANE	1 (100,0 %)	0	0	0	0
	77	HÔPITAL D'AMQUI	0	0	0	0	0
	84	HÔPITAL DE NOTRE-DAME-DU-LAC	0	0	0	0	0
		<b>SAGUENEY-LAC-SAINT-JEAN</b>	<b>3 (20,0 %)</b>	<b>4 (18,2 %)</b>	<b>1 (5,9 %)</b>	<b>3 (13,6 %)</b>	<b>1 (4,3 %)</b>
02	20	HÔPITAL DE CHICOUTIMI	1 (9,1 %)	1 (10,0 %)	1 (25,0 %)	2 (11,1 %)	1 (5,6 %)
	67	HÔPITAL ET CENTRE DE RÉADAPTATION DE JONQUIÈRE	0	1 (25,0 %)	0	1 (100,0 %)	0
	74	HÔPITAL DE DOLBEAU-MISTASSINI	0	1 (50,0 %)	0	0	0
	88	HÔPITAL, CLSC ET CENTRE D'HÉBERGEMENT DE ROBERVAL	0	0	0	0	0
	112	HÔPITAL D'ALMA	2 (100,0 %)	1 (25,0 %)	0	0	0
		<b>CAPITALE-NATIONALE</b>	<b>11 (13,4 %)</b>	<b>10 (11,5 %)</b>	<b>13 (16,3 %)</b>	<b>14 (16,1 %)</b>	<b>11 (13,3 %)</b>
03	2	HÔPITAL DE L'ENFANT-JÉSUS	5 (25,0 %)	1 (4,2 %)	5 (17,2 %)	1 (3,2 %)	6 (25,0 %)
	7	PAVILLON L'HÔTEL-DIEU DE QUÉBEC	2 (8,0 %)	3 (14,3 %)	2 (7,4 %)	4 (13,8 %)	3 (13,0 %)
	24	HÔPITAL DU SAINT-SACREMENT	0	0	0	1 (25,0 %)	0
	27	PAVILLON CENTRE HOSPITALIER DE L'UNIVERSITÉ LAVAL	0	0	2 (22,2 %)	0	0
	28	PAVILLON SAINT-FRANÇOIS D'ASSISE	3 (23,1 %)	4 (40,0 %)	1 (20,0 %)	6 (66,7 %)	2 (14,3 %)
	33	INST. UNIV. DE CARDIOL. ET DE PNEUMO. DE QUÉBEC	1 (10,0 %)	2 (11,1 %)	3 (33,3 %)	2 (25,0 %)	0
	86	HÔPITAL DE LA MALBAIE	0	0	0	0	0
		<b>MAURICIE ET CENTRE-DU-QUÉBEC</b>	<b>6 (24,0 %)</b>	<b>3 (14,3 %)</b>	<b>2 (6,5 %)</b>	<b>5 (23,8 %)</b>	<b>2 (7,4 %)</b>
04	23	HÔTEL-DIEU D'ARTHABASKA	0	0	0	1 (50,0 %)	0
	31	PAVILLON SAINT-JOSEPH	5 (25,0 %)	3 (37,5 %)	1 (6,3 %)	2 (15,4 %)	0
	41	HÔPITAL DU CENTRE-DE-LA-MAURICIE	0	0	0	0	0
	44	HÔPITAL SAINTE-CROIX	1 (33,3 %)	0	1 (16,7 %)	2 (40,0 %)	2 (40,0 %)

	85	CSSS DU HAUT-SAINT-AURICE	0	0	0	0	0
		<b>ESTRIE</b>	<b>3 (11,5 %)</b>	<b>1 (2,9 %)</b>	<b>2 (12,5 %)</b>	<b>3 (10,3 %)</b>	<b>5 (17,2 %)</b>
05	15	HÔPITAL FLEURIMONT	3 (15,8 %)	1 (4,2 %)	1 (7,7 %)	2 (10,0 %)	3 (13,6 %)
	30	HÔTEL-DIEU DE SHERBROOKE	0	0	1 (33,3 %)	1 (14,3 %)	2 (33,3 %)
	49	CSSS MEMPHRÉMAGOG	0	0	0	0	0
	75	CSSS DU GRANIT	0	0	0	0	0
		<b>MONTREAL</b>	<b>104 (28,0 %)</b>	<b>124 (30,3 %)</b>	<b>98 (26,3 %)</b>	<b>97 (24,9 %)</b>	<b>58 (20,2 %)</b>
06	3	HÔPITAL ROYAL VICTORIA	7 (25,0 %)	9 (26,5 %)	5 (20,0 %)	8 (22,2 %)	8 (24,2 %)
	4	HÔPITAL NOTRE-DAME DU CHUM	12 (32,4 %)	11 (31,4 %)	14 (35,9 %)	6 (25,0 %)	7 (20,6 %)
	5	HÔPITAL GÉNÉRAL JUIF	19 (47,5 %)	13 (32,5 %)	8 (30,8 %)	5 (17,2 %)	7 (23,3 %)
	6	HÔPITAL DE MONTRÉAL POUR ENFANTS	0	0	1 (10,0 %)	4 (36,4 %)	0
06	8	PAV. MAISONNEUVE / PAV. MARCEL-LAMOUREUX	10 (28,6 %)	10 (21,7 %)	8 (21,6 %)	2 (5,6 %)	3 (11,5 %)
	12	CENTRE HOSPITALIER UNIVERSITAIRE SAINTE-JUSTINE	0	0	0	0	0
	13	INSTITUT DE CARDIOLOGIE DE MONTRÉAL	0	1 (20,0 %)	0	1 (25,0 %)	1 (16,7 %)
	21	HÔPITAL SAINT-LUC DU CHUM	4 (13,8 %)	8 (27,6 %)	5 (15,2 %)	6 (23,1 %)	3 (18,8 %)
	22	HÔTEL-DIEU DU CHUM	8 (38,1 %)	1 (7,1 %)	6 (40,0 %)	9 (33,3 %)	5 (19,2 %)
	25	HÔPITAL DU SACRÉ-CoeUR DE MONTRÉAL	12 (33,3 %)	19 (30,6 %)	16 (30,8 %)	10 (16,7 %)	4 (15,4 %)
	26	HÔPITAL DE VERDUN	8 (36,4 %)	6 (26,1 %)	6 (42,9 %)	4 (33,3 %)	2 (20,0 %)
	29	HÔPITAL GÉNÉRAL DE MONTRÉAL	4 (13,3 %)	19 (54,3 %)	11 (36,7 %)	10 (27,8 %)	9 (34,6 %)
	34	HÔPITAL SANTA CABRINI	1 (16,7 %)	2 (20,0 %)	3 (17,6 %)	8 (47,1 %)	3 (50,0 %)
	36	HÔPITAL GÉNÉRAL DU LAKESHORE	4 (21,1 %)	3 (21,4 %)	5 (33,3 %)	7 (63,6 %)	2 (33,3 %)
	38	HÔPITAL JEAN-TALON	3 (50,0 %)	3 (50,0 %)	1 (9,1 %)	3 (50,0 %)	2 (28,6 %)
	48	CENTRE HOSPITALIER DE ST. MARY	7 (31,8 %)	8 (50,0 %)	2 (18,2 %)	10 (35,7 %)	0
	76	HÔPITAL DE LACHINE	1 (100,0 %)	5 (83,3 %)	1 (50,0 %)	0	0
	80	HÔPITAL FLEURY	1 (16,7 %)	2 (28,6 %)	2 (18,2 %)	1 (25,0 %)	2 (33,3 %)
	83	HÔPITAL DE LASALLE	0	1 (33,3 %)	3 (60,0 %)	2 (40,0 %)	0
	116	INSTITUT THORACIQUE DE MONTRÉAL	1 (50,0 %)	1 (50,0 %)	1 (100,0 %)	1 (100,0 %)	0
	118	HÔPITAL NEUROLOGIQUE DE MONTRÉAL	2 (66,7 %)	2 (66,7 %)	0	0	0
		<b>OUTAOUAIS</b>	<b>4 (19,0 %)</b>	<b>4 (30,8 %)</b>	<b>1 (5,0 %)</b>	<b>1 (10,0 %)</b>	<b>2 (11,1 %)</b>
07	39	HÔPITAL DE GATINEAU	0	1 (20,0 %)	0	0	0
	40	HÔPITAL DE HULL	3 (25,0 %)	2 (28,6 %)	0	0	1 (8,3 %)
	51	HÔPITAL DE MANIWAKI	0	0	1 (33,3 %)	0	0
	95	HÔPITAL DU PONTIAC	1 (100,0 %)	0	0	1 (100,0 %)	1 (100,0 %)
	111	HÔPITAL DE PAPINEAU	0	1 (100,0 %)	0	0	0
		<b>ABITIBI-TÉMISCAMINGUE</b>	<b>6 (50,0 %)</b>	<b>4 (33,3 %)</b>	<b>1 (12,5 %)</b>	<b>3 (23,1 %)</b>	<b>4 (50,0 %)</b>

08	47	HÔPITAL DE ROUYN-NORANDA	2 (66,7 %)	2 (50,0 %)	0	0	3 (50,0 %)
	52	CENTRE HOSPITALIER HÔTEL-DIEU D'AMOS	1 (50,0 %)	0	1 (100,0 %)	0	0
	65	HÔPITAL ET CLSC DE VAL-D'OR	3 (50,0 %)	2 (40,0 %)	0	1 (11,1 %)	1 (50,0 %)
	70	CENTRE DE SOINS DE COURTE DURÉE LA SARRE	0	0	0	0	0
	82	PAVILLON SAINTE-FAMILLE	0	0	0	2 (66,7 %)	0
		<b>CÔTE-NORD</b>	<b>2 (66,7 %)</b>	<b>0</b>	<b>0</b>	<b>2 (33,3 %)</b>	<b>1 (25,0 %)</b>
09	64	HÔPITAL LE ROYER	0	0	0	2 (66,7 %)	0
	72	HÔPITAL ET CENTRE D'HÉBERGEMENT DE SEPT-ÎLES	2 (66,7 %)	0	0	0	1 (100,0 %)
		<b>NORD-DU-QUÉBEC</b>	<b>0</b>	<b>0</b>	<b>0</b>	<b>0</b>	<b>0</b>
10	96	CENTRE DE SANTÉ DE CHIBOUGAMAU	0	0	0	0	0
		<b>GASPÉSIE-ÎLES-DE-LA-MADELEINE</b>	<b>2 (28,6 %)</b>	<b>1 (20,0 %)</b>	<b>1 (33,3 %)</b>	<b>1 (33,3 %)</b>	<b>1 (10,0 %)</b>
11	53	HÔPITAL DE CHANDLER	0	0	1 (50,0 %)	0	0
	91	HÔPITAL HÔTEL-DIEU DE GASPÉ	2 (66,7 %)	1 (50,0 %)	0	1 (50,0 %)	1 (33,3 %)
	97	HÔPITAL DE MARIA	0	0	0	0	0
	107	HÔPITAL DE L'ARCHIPEL <sup>a</sup>	0	0	0	0	0
	109	HÔPITAL DE SAINTE-ANNE-DES-MONTS	0	0	0	0	0
		<b>CHAUDIÈRE-APPALACHES</b>	<b>13 (43,3 %)</b>	<b>8 (40,0 %)</b>	<b>8 (27,6 %)</b>	<b>7 (18,4 %)</b>	<b>4 (14,3 %)</b>
12	18	HÔTEL-DIEU DE LÉVIS	10 (43,5 %)	4 (30,8 %)	3 (16,7 %)	3 (14,3 %)	2 (12,5 %)
	63	HÔPITAL DE SAINT-GEORGES	2 (33,3 %)	1 (50,0 %)	1 (33,3 %)	0	0
	89	HÔPITAL DE MONTMAGNY	0	0	2 (66,7 %)	1 (33,3 %)	1 (50,0 %)
	113	HÔPITAL DE THETFORD MINES	1 (100,0 %)	3 (75,0 %)	2 (40,0 %)	3 (27,3 %)	1 (20,0 %)
		<b>LAVAL</b>	<b>6 (15,8 %)</b>	<b>6 (13,6 %)</b>	<b>3 (9,7 %)</b>	<b>11 (19,3 %)</b>	<b>7 (16,3 %)</b>
13	19	HÔPITAL CITÉ DE LA SANTÉ	6 (15,8 %)	6 (13,6 %)	3 (9,7 %)	11 (19,3 %)	7 (16,3 %)
		<b>LANAUDIÈRE</b>	<b>8 (25,8 %)</b>	<b>3 (21,4 %)</b>	<b>7 (28,0 %)</b>	<b>6 (18,8 %)</b>	<b>6 (16,2 %)</b>
14	11	HÔPITAL PIERRE-LE GARDEUR	1 (10,0 %)	3 (33,3 %)	5 (35,7 %)	1 (7,7 %)	3 (15,0 %)
	14	CENTRE HOSPITALIER RÉGIONAL DE LANAUDIÈRE	7 (33,3 %)	0	2 (18,2 %)	5 (26,3 %)	3 (17,6 %)
		<b>LAURENTIDES</b>	<b>7 (29,2 %)</b>	<b>9 (20,9 %)</b>	<b>12 (26,7 %)</b>	<b>4 (9,1 %)</b>	<b>5 (16,7 %)</b>
15	45	HÔPITAL DE SAINT-EUSTACHE	2 (33,3 %)	1 (12,5 %)	0	1 (16,7 %)	0
	56	CSSS D'ARGENTEUIL	1 (50,0 %)	0	2 (33,3 %)	0	2 (100,0 %)
	81	HÔPITAL DE MONT-LAURIER	0	1 (50,0 %)	0	0	0
	101	HÔPITAL RÉGIONAL DE SAINT-JÉRÔME	2 (14,3 %)	6 (20,0 %)	10 (29,4 %)	3 (8,6 %)	3 (17,6 %)
	103	HÔPITAL LAURENTIEN	2 (100,0 %)	1 (33,3 %)	0	0	0
		<b>MONTÉRÉGIE</b>	<b>30 (25,6 %)</b>	<b>15 (13,4 %)</b>	<b>22 (21,8 %)</b>	<b>15 (14,2 %)</b>	<b>15 (17,4 %)</b>
16	1	HÔPITAL CHARLES-LEMOYNE	13 (36,1 %)	2 (7,1 %)	8 (27,6 %)	0	5 (17,2 %)
	9	HÔPITAL DU HAUT-RICHELIEU	5 (23,8 %)	1 (5,9 %)	1 (5,9 %)	4 (18,2 %)	2 (18,2 %)

10	HÔPITAL PIERRE-BOUCHER	4 (44,4 %)	3 (27,3 %)	3 (25,0 %)	0	2 (28,6 %)
35	HÔPITAL HONORÉ-MERCIER	0	0	1 (16,7 %)	3 (23,1 %)	0
37	HÔTEL-DIEU DE SOREL	1 (10,0 %)	1 (9,1 %)	2 (18,2 %)	1 (9,1 %)	1 (10,0 %)
42	HÔPITAL ANNA-LABERGE	3 (33,3 %)	3 (37,5 %)	2 (25,0 %)	2 (20,0 %)	4 (33,3 %)
46	HÔPITAL DE GRANBY	1 (16,7 %)	0	3 (50,0 %)	4 (33,3 %)	0
58	HÔPITAL DU SURÔÎT	2 (25,0 %)	4 (57,1 %)	2 (25,0 %)	1 (12,5 %)	1 (25,0 %)
99	HÔPITAL BROME-MISSISQUOI-PERKINS	1 (16,7 %)	0	0	0	0
130	HÔPITAL BARRIE MEMORIAL <sup>b</sup>	0	1 (20,0 %)	0	0	0
<b>Total</b>		<b>209 (25,6 %)</b>	<b>194 (22,9 %)</b>	<b>174 (21,9 %)</b>	<b>173 (20,0 %)</b>	<b>122 (16,9 %)</b>

Note : lorsque le nombre de bactériémies nosocomiales à SARM est égal à zéro, aucun pourcentage n'est affiché.

<sup>a</sup> Installation qui a commencé la surveillance des bactériémies à *S. aureus* à la période 1 de 2011-2012.

<sup>b</sup> Installation qui a commencé la surveillance des bactériémies à *S. aureus* à la période 10 de 2009-2010.

## Auteur

Comité de surveillance provinciale des infections nosocomiales (SPIN)

### Rédacteurs

**Christophe Garenc**, Direction des risques biologiques et de la santé au travail, Institut national de santé publique du Québec

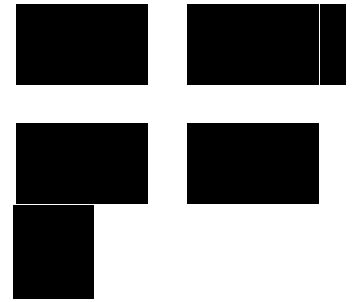
**Danielle Moisan**, Centre hospitalier régional du Grand-Portage

**Isabelle Rocher**, Direction des risques biologiques et de la santé au travail, Institut national de santé publique du Québec

**Mélissa Trudeau**, Direction des risques biologiques et de la santé au travail, Institut national de santé publique du Québec

***Institut national  
de santé publique***

**Québec**



© Gouvernement du Québec, 2021

---

**URL source (modified on 09/22/2017 - 14:33):**

<https://jasp.inspq.qc.ca/infections-nosocomiales/spin/sarm/surveillance-2013-2014>