



L'Étude longitudinale du développement des enfants du Québec (ÉLDEQ 1998-2010): Bilan des résultats portant sur la petite enfance et perspectives d'avenir

Bertrand Perron (Ph.D. – Sociologie)
Coordonnateur de l'ÉLDEQ

Micha Simard (M. Sc. – Démographie)
Agente de recherche

Direction Santé Québec, Institut de la statistique du Québec

Symposium « Comprendre la petite enfance,
agir pour l'avenir: l'apport des enquêtes longitudinales »



Objectifs de la présentation

*Présenter certains résultats de l'ÉLDEQ concernant la période de la
petite enfance afin de répondre aux objectifs généraux de diffusion:*

- Favoriser l'appropriation des résultats par les intervenants
- Illustrer le caractère unique et novateur de l'ÉLDEQ
- Montrer l'intérêt des résultats pour l'élaboration et l'évaluation de programmes destinés à la petite enfance
- Susciter un débat multidisciplinaire « science-gouverne » constructif autour de ces résultats

Dresser un portrait des perspectives d'avenir de l'ÉLDEQ afin de:

- Montrer le potentiel de connaissances qui pourraient découler de cette riche étude

Cette présentation a été effectuée le 26 octobre 2006, au cours du Symposium "Comprendre la petite enfance, agir pour l'avenir : l'apport des enquêtes longitudinales" dans le cadre des Journées annuelles de santé publique (JASP) 2006. L'ensemble des présentations est disponible sur le site Web des JASP, à l'adresse <http://www.inspq.qc.ca/jasp>. 1



Les partenaires de l'ÉLDEQ

- Les familles répondantes
- Le ministère de la Santé et des Services sociaux du Québec (MSSS) et ses organismes affiliés
- Le ministère de la Famille, des Aînés et de la Condition féminine (MFACF)
- La Fondation Lucie et André Chagnon
- L'Institut de la statistique du Québec
- Le Groupe de recherche sur l'inadaptation psychosociale chez l'enfant (GRIP)
- Québec en forme
- Divers fonds de recherche
- Les chercheurs associés
- Le ministère de l'Éducation des Loisirs et du sport (MELS)
- Le Bureau d'interviewers professionnels (BIP)

MERCI !!!



PARTIE 1

La phase 1 (1998-2002) en bref

En 2002... j'aurai 5 ans !

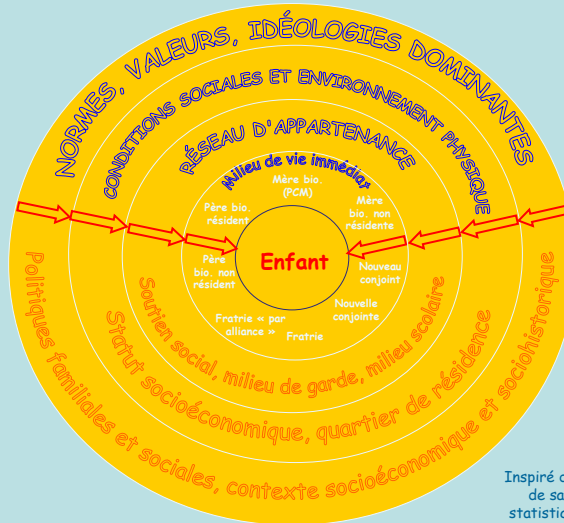


Objectifs poursuivis

- Identifier les facteurs qui, mis en place lors de la petite enfance, contribuent à l'adaptation sociale et à la réussite scolaire des enfants québécois
- Mieux cerner le rôle de certains programmes publics (services de garde, congés parentaux, promotion de la santé, etc.) et orienter le développement de programmes futurs



Une approche bio-psychosociale



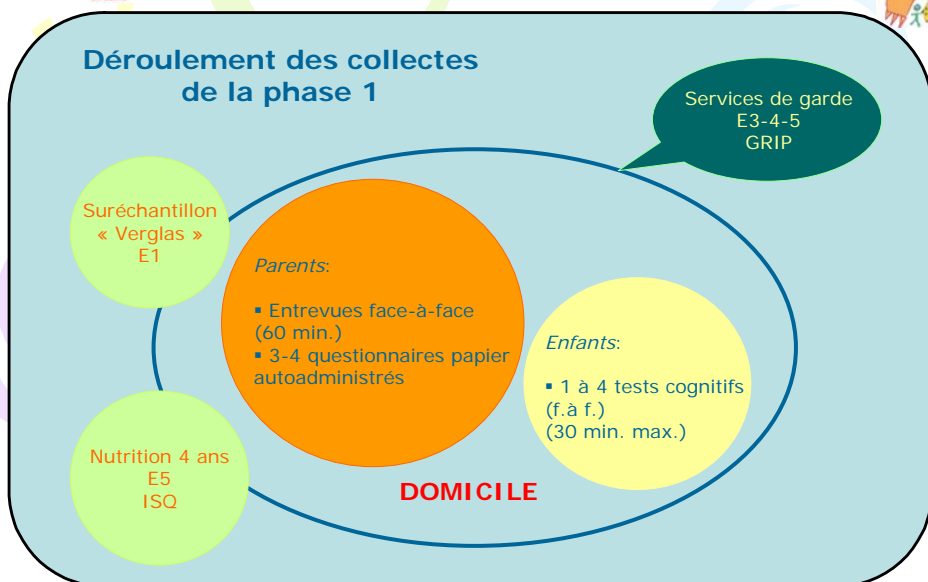


L'échantillon

- Échantillon représentatif de l'ensemble des enfants (naissances simples, sauf grands prématurés) nés de mères résidant au Québec en 1997-1998 (excluant régions socio-sanitaires 10, 17 et 18)
- Suivi annuel du même échantillon de 1998 (E1 – 5 mois) à 2002 (E5 – environ 4 ans)
- Échantillon obtenu en E1: 2 120
- Taille de l'échantillon E5: 1 944



Déroulement des collectes de la phase 1





PARTIE 2

Résultats d'analyses: un potentiel inoui

L'ÉLDEQ rédige!

L'ÉLDEQ forme!

L'ÉLDEQ découvre!

Journées annuelles de santé publique, Montréal, octobre 2006



Poids à la naissance (Côté, 2003; Dubois, 2006)

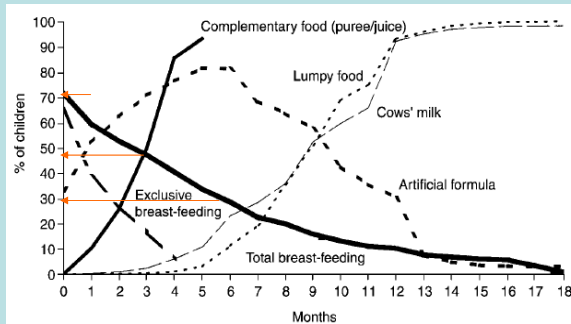
Le poids à la naissance est associé positivement à :

- IMC de la mère
 - Statut socioéconomique
 - Mère non fumeuse
 - Rang de naissance
-
- Pour les familles avec un faible statut socio-économique, c'est le statut de fumeur de la mère qui est le plus fortement associé au poids à la naissance.
 - Pour les familles avec un SSE élevé, c'est l'IMC de la mère qui a la plus grande influence sur le poids.

Journées annuelles de santé publique, Montréal, octobre 2006



Allaitement (Dubois et al. 2000 à 2006)



Facteurs associés positivement à l'allaitement exclusif jusqu'à l'âge de 4 mois:

Âge et éducation de la mère

Objectifs des PNSP 1997-2002: (lignes directrices de 2001)

- Taux d'allaitement à l'hôpital: 80% (85%)
- Taux d'allaitement à 3 mois : 60% (60%)
- Taux d'allaitement à 6 mois : 30% (50%)



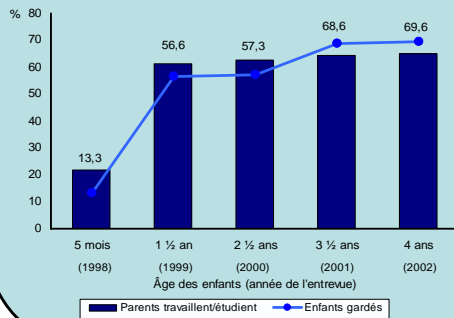
Le travail des parents et la situation économique (Rochette et al. , 2002; Desrosiers et al., 2002 et 2003)

- À 29 mois, 17 % des enfants vivent dans une famille biparentale où les deux parents ont des horaires de travail atypique alors que 5,3 % vivent dans une famille monoparentale dont le parent a un horaire de travail atypique.
- Dans les premiers mois suivant la naissance, le travail à temps plein des mères est fortement associé à la sortie d'une situation de faible revenu.
- Au-delà du niveau de la scolarité et de l'expérience antérieure de travail, les mères en situation de monoparentalité éprouvent plus de difficultés à s'insérer en emploi après avoir donné naissance.
- Entre la naissance et l'âge de 3 ½ ans, 13% des enfants ont vécu dans une famille à faible revenu de manière persistante.



Service de garde (Desrosiers et al., 2004)

Proportion d'enfants dont les parents travaillent ou étudient et proportion d'enfants fréquentant un service de garde selon l'âge, Québec, 1998 à 2002



Enfants de 4 ans

Familles à faible revenu:

- 53% fréquentent un service de garde;
- 76% des enfants gardés l'étaient dans un service à contribution réduite.

Familles à revenu suffisant:

- 74% fréquentent un service de garde;
- 46% des enfants gardés l'étaient dans un service à contribution réduite.



Statut socio-économique et santé

(Séguin et al., 2006; Paquet et al., 2005)

Il existe une relation importante entre le manque d'argent et les problèmes de santé des enfants

Facteurs protecteurs à 4 ans:

- Allaitement pour au moins 4 mois
- Présence des deux parents
- Soutien des grands-parents

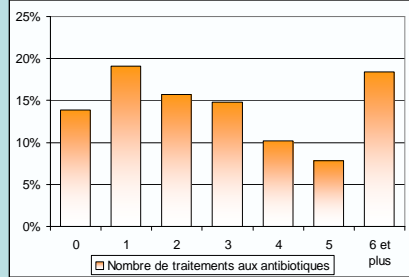
Vivre dans une famille de faible position sociale jusqu'à l'âge de 4 ans :

- Diminue la probabilité d'avoir visité un pédiatre avant l'âge de 3,5 ans
- Augmente les chances d'avoir des caries
- Diminue la probabilité d'avoir consulté un dentiste avant l'âge de 4 ans



Santé et service de garde (Dubois et al. 2005)

Répartition des enfants selon le nombre total de traitements aux antibiotiques entre 5 mois et 4 ans (ÉLDEQ 1999, 2000, 2001 et 2002)



- Commencer à fréquenter un service de garde avant 2 ½ ans augmente la probabilité de multiples traitements aux antibiotiques entre 5 mois et 4 ans.
- Commencer à fréquenter un service de garde avant 1 ½ an augmente encore plus cette probabilité.
- Allaiter pendant au moins 4 mois diminue cette probabilité.

Par ailleurs, fréquenter une garderie diminue le risque d'avoir des caries (Paquet et Hamel, 2003 et 2005)



Sommeil et habitudes nocturnes (Touchette et al., 2005, Petit et al., 2002)

24% des enfants ne font pas leur nuit à 5 mois.

Parmi ceux qui ne font pas leur nuit à 5 ou 17 mois, 33% ne font toujours pas leur nuit à l'âge de 29 mois.

Facteur le plus associé aux courtes nuits :

- À 5 mois : nourrir l'enfant après un réveil
- À 17 et 29 mois : présence parentale jusqu'à ce que l'enfant s'endorme

10% des enfants mouillent leur lit à l'âge d'environ 4 ans

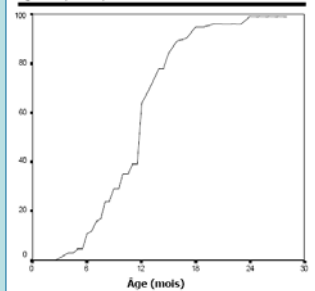
Facteur le plus associé :

- Chez les garçons : aptitudes motrices à 5 mois
- Chez les filles : le fait d'être née prématurée ou d'être hyperactive et ou inattentive



Santé buccodentaire (Veilleux et al., 2002)

Pourcentage cumulé d'enfants ayant déjà débuté le brossage de leurs dents, Québec, 1998, 1999 et 2000



Proportion ayant brossé leurs dents 2 fois ou plus le jour précédent l'entrevue:

- 29% à 17 mois
- 50% à 29 mois

À 29 mois, un enfant sur quatre utilise un biberon contenant un produit sucré pendant la période d'endormissement ou pendant le sommeil

54% des enfants qui sont nourris après un réveil la nuit sont aussi des utilisateurs de biberon sucré durant la période d'endormissement ou de sommeil.



La nutrition et l'heure des repas

(Dubois et al., 2006; Desrosiers et al., 2005)

Près de 10% des enfants d'environ 4 ans ne déjeunent pas tous les matins.

Facteurs associés:

- Mère immigrante
- Mère sans diplôme secondaire
- Famille sous le seuil de faible revenu

Pour 31% des enfants, les repas ne constituent pas un moment agréable car ils doivent être pris en vitesse ou encore ils n'offrent pas l'occasion d'échanger entre les membres de la famille

La grande majorité des enfants:

- Ont des apports en fibres nettement en deçà des valeurs nutritionnelles de référence
- Ont des apports en acides gras saturés élevés



Obésité des enfants d'âge préscolaire

(Dubois et al. 2005 et 2006)

Le risque d'être obèse à 4 ans est augmenté par les facteurs suivants:

- Ne pas déjeuner : 2X
- Présence d'une période d'insuffisance alimentaire: 2X
- Consommer régulièrement des boissons sucrées entre les repas: 2X
- Être pauvre et consommer des boissons sucrées: 3X

Facteurs précurseurs associés à une probabilité élevée d'être obèse :

- Être dans le quintile supérieur pour le gain de poids entre 0 et 5 mois
- Avoir une mère fumeuse durant la grossesse
- Surpoids et obésité des parents
- Avoir grandi dans une famille à revenu moyen ou faible

10% des enfants de 4 ans font de l'embonpoint alors que 4% sont obèses selon le critère de Cole et al. (Desrosiers et al., 2005)



Le couple

(Bégin et al., 2002; Marcil-Gratton et al., 2002)

15% à 20% des parents de jeunes enfants vivant en couple présentent des problèmes de détresse conjugale.

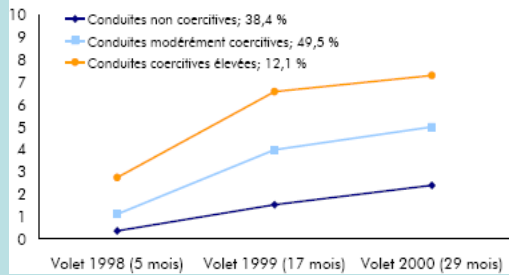
Le jeune âge des parents, l'union libre, le faible revenu familial ou encore l'écart de scolarité entre les parents constituent les principaux facteurs sociodémographiques associés à l'instabilité conjugale des familles avec jeunes enfants.



Pratiques parentales

(Boivin et autres, 2002, Pierce, 2004)

Évolution des conduites coercitives réactives des mères, Québec, 1998, 1999 et 2000



Facteurs associés au sentiment d'efficacité ou à la conduite coercitive :

- Tempérament difficile de l'enfant
- Dépression de la mère
- Fonctionnement familial ou support du conjoint



Comportement

- Plus du quart des enfants affichent au moins un problème de comportement avant d'atteindre l'âge de 29 mois;
- Les différences entre les garçons (+) et les filles (-) apparaissent dès l'âge de 17 mois et augmentent durant la petite enfance (Baillargeon et Tremblay, 2002, 2006).

Plus d'enfants commencent à afficher un comportement agressif entre 2 ½ et 3 ½ ans qu'il y en a qui cessent d'être agressifs (Morissette, 2006).



PARTIE 3

Perspectives d'avenir

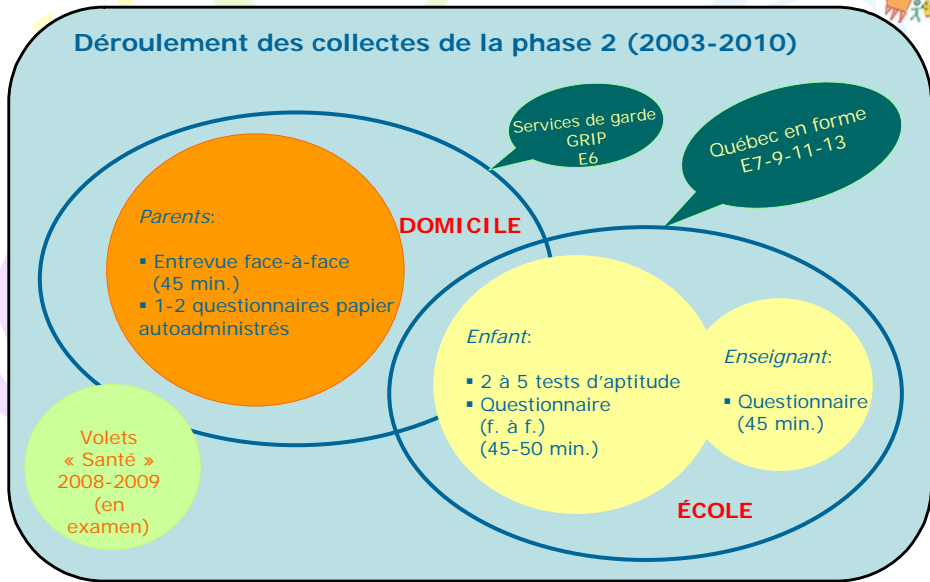


Thématiques de la phase 1 encore très fertiles

- Tests cognitifs
- Histoire des parents
- Garde légale
- Relations avec le père absent
- Comportements des parents
- Comportements des enfants
- Conditions de naissance
- Relations père-mère
- Activités et loisirs
- Fratrie



Déroulement des collectes de la phase 2 (2003-2010)



Journées annuelles de santé publique, Montréal, octobre 2006



Québec en forme

Objectif: Voir si l'augmentation du nombre d'heures d'activités physiques pour les enfants de milieux défavorisés permet d'améliorer leur santé et d'augmenter leurs chances de réussite scolaire

Collectes conjointes incluant des nouvelles mesures de:

- Psychomotricité
- Condition physique
- Activités sportives

Ce partenariat permettra l'évaluation du programme Québec en forme

Journées annuelles de santé publique, Montréal, octobre 2006



Exploiter les données de la période de l'école primaire

- Vocabulaire
- Orthographe
- Mathématiques
- Langage
- Relations avec les pairs
- Performance scolaire
- Utilisation de l'ordinateur
- Devoirs scolaires
- Puberté
- Délinquance
- Motivation scolaire
- Modalités de garde
- Relations avec le professeur
- Climat scolaire
- Etc...

Relier la période de la petite enfance à celle de l'école primaire



Objectif initial de l'ÉLDEQ



Amélioration constante de la qualité des données

Diminuer les risques de biais dus à l'attrition et à la non-réponse

Développement de variables dérivées:

- Variables géographiques
- Transitions familiales et garde légale
- Actualisation des variables de position sociale
- Etc.

Intégration de données administratives:

- Données de santé bucco-dentaire de la RAMQ (évaluation du programme de prévention de la carie à la maternelle)
- Données scolaires du MELS
- Etc.



Accès aux données

Les données de l'ÉLDEQ (E1-E8) sont maintenant disponibles au CADRISQ (CIOSS-UdeM).

Il s'agit de déposer une demande d'accès:

- La demande est examinée par un comité de l'ISQ
- Un contrat est alors conclu entre l'Institut et le chercheur
- Le chercheur signe également un engagement à la confidentialité

Cette procédure prend généralement un à deux mois.



Recension des publications officielles et scientifiques réalisées à l'aide des données de l'ÉLDEQ

Bibliographie partielle

- BAILLARGEON, Raymond H., Mark ZOCOLILLO, Kate KEENAN, Sylvana CÔTÉ, Daniel PERUSSE, Michel BOIVIN, Hong-Xing Wu, et Richard E. TREMBLAY (Sous presse). « Gender differences in the prevalence of physical aggression: A prospective population-based survey of children before and after two years of age », *Developmental Psychology*.
- BAILLARGEON, Raymond H., C. L. NORMAND, Jean R. SEGUIN, Mark ZOCOLILLO, Christa JAPEL, Daniel PERUSSE, Michel BOIVIN, Hong-Xing Wu, et Richard E. TREMBLAY (Sous presse). « The evolution of problem and social competence behaviors during toddlerhood: a prospective population-based cohort study », *Infant Mental Health Journal*.
- BAILLARGEON, R. H., R. E. TREMBLAY, M. BOIVIN, D. PERUSSE, C. JAPEL et H.-X. WU (2002) « Changement intra-individuel du comportement entre 17 mois et 29 mois » dans *Étude longitudinale du développement des enfants du Québec (ÉLDEQ 1998-2002 – De la naissance à 29 mois)*, Québec, Institut de la statistique du Québec, vol 2, n° 7.
- BAILLARGEON, R., J. BROUSSEAU, D. LAPLANTE, H.-X. WU, C. JAPEL, P. McDUFF et A. GIRARD (2001) « Développement moteur, social et cognitif, section II - Développement cognitif » dans *Étude longitudinale du développement des enfants du Québec (ÉLDEQ 1998-2002)*, Québec, Institut de la statistique du Québec, vol 1, n° 8.
- BEGIN, C., S. SABOURIN, M. BOIVIN, É. FRENETTE et H. PARADIS (2002) « Le couple, section I - Détresse conjugale et facteurs associés à l'évaluation de la relation entre les conjoints » dans *Étude longitudinale du développement des enfants du Québec (ÉLDEQ 1998-2002 – De la naissance à 29 mois)*, Québec, Institut de la statistique du Québec, vol 2, n° 11.
- BOIVIN, Michel, Daniel PERUSSE, Ginette DIONNE, Valérie SAYSET, Mark ZOCOLILLO, George M. TARABULSY, Nathalie TREMBLAY, Richard E. TREMBLAY (2005). « The genetic-environmental etiology of parents' perceptions and self-assessed behaviours toward their 5-month-old infants in a large twin and singleton sample », *Journal of Child Psychology and Psychiatry*, vol. 46, n° 6, p. 612-630.
- BOIVIN, M., I. MORIN-OUELLET, N. LEBLANC, G. DIONNE, E. FRENETTE, D. PERUSSE et R. E. TREMBLAY (2002) « Évolution des perceptions et des conduites parentales » dans *Étude longitudinale du développement des enfants du Québec (ÉLDEQ 1998-2002 – De la naissance à 29 mois)*, Québec, Institut de la statistique du Québec, vol 2, n° 9.



Bibliographie – Suite ...

- BOIVIN, M., D. PÉRUSSE, V. SAYSET, N. TREMBLAY et R. E. TREMBLAY (2000) « Conduites parentales et relations familiales, section I - Les cognitions et les conduites parentales » dans *Étude longitudinale du développement des enfants du Québec (ELDEQ 1998-2002)*, Québec, Institut de la statistique du Québec, vol 1, n° 10.
- BROUSSEAU, J., R. H. BAILLARGEON et H.-X. WU (2002) « Le développement cognitif des enfants de 17 mois à 29 mois » dans *Étude longitudinale du développement des enfants du Québec (ELDEQ 1998-2002 – De la naissance à 29 mois)*, Québec, Institut de la statistique du Québec, vol 2, n° 8.
- CÔTE, Karine, Ray BLANCHARD et Martin L. LALUMIÈRE (2003). « The Influence of birth order on birth weight: does the sex of preceding siblings matter? », *Journal of Biosocial Science*, vol. 35, p. 455-462.
- COULIBALY, Ramata, Louise SEGUIN, Lise GALVIN, Maria-Victoria ZUNZUNEGUI (Sous presse), « Links between maternal breast-feeding duration and Quebec infants'health: a population-based study. Are the effects different for poor children? », *Maternal and Child Health Journal*.
- COULIBALY, Ramata (2004). « Impact de l'allaitement sur la santé des enfants québécois selon leur niveau de pauvreté », **Mémoire de maîtrise inédit**, Université de Montréal.
- DESROSIERS, H., L. GINGRAS, G. NEILL et N. VACHON (2004) « Conditions économiques, travail des mères et services de garde. Quand argent rime avec bonne journée maman ! » dans *Étude longitudinale du développement des enfants du Québec – De la naissance à 4 ans*, Québec, Institut de la statistique du Québec, vol. 3 fascicule 2.
- DESROSIERS, H. et G. NEILL (2003) « Aspects conceptuels et opérationnels, section II -Les fichiers de microdonnées et les variables dérivées des volets 1999 à 2000 » dans *Étude longitudinale du développement des enfants du Québec (ELDEQ 1998-2002 – De la naissance à 29 mois)*, Québec, Institut de la statistique du Québec, vol 2, n° 12.
- DESROSIERS, H., G. NEILL, L. GINGRAS et N. VACHON (2002) « Grandir dans un environnement en changement » dans *Étude longitudinale du développement des enfants du Québec (ELDEQ 1998-2002 – De la naissance à 29 mois)*, Québec, Institut de la statistique du Québec, vol 2, n° 2.



Bibliographie – Suite ...

- DESROSIERS, H. et M. BOIVIN (2001) « Aspects conceptuels et opérationnels, section II -Les données et les variables dérivées » dans *Étude longitudinale du développement des enfants du Québec (ELDEQ 1998-2002)*, Québec, Institut de la statistique du Québec, vol 1, n° 12.
- DESROSIERS, H., M. BOIVIN et V. SAYSET (2000) « Vie conjugale des parents, section II -Le soutien du conjoint : qu'en pensent les mères? » dans *Étude longitudinale du développement des enfants du Québec (ELDEQ 1998-2002)*, Québec, Institut de la statistique du Québec, vol 1, n° 11.
- DESROSIERS, H. (2000). « Milieux de vie : la famille, la gade et le quartier » dans *Étude longitudinale du développement des enfants du Québec (ELDEQ 1998-2002)*, Québec, Institut de la statistique du Québec, vol 1, n° 2.
- DUBOIS, Lise, et Manon GIRARD (Sous presse). « Breastfeeding and complementary feeding in the Longitudinal study of child development in Quebec (ELDEQ 1998-2002): The gap between public health recommendations and population practices », *Canadian Journal of Public Health*.
- DUBOIS, Lise, et Manon GIRARD (Sous presse). « Determinants of birth-weight inequalities: a population based study », *Pediatrics International*, vol. 48, n° 5.
- DUBOIS, Lise, Anna FARMER, Manon GIRARD, Marion PORCHERIE, (Sous presse). « Family food insufficiency is related to overweight among preschoolers », *Social Science and Medicine*.
- DUBOIS, Lise, Anna FARMER, Manon GIRARD, Kellie PETERSON (Sous presse). « Regular sugar-sweetened drink consumption between meals increases risk of overweight among preschool children », *Journal of the American Dietetic Association*.
- DUBOIS, Lise, et Manon GIRARD (2006). « Early determinants of overweight at 4.5 years in a population based longitudinal study », *International Journal of Obesity*, vol. 30, n° 4, p. 610-617.
- DUBOIS, Lise, Manon GIRARD, Monique KENT POTVIN (2006). « Breakfast eating and overweight in a pre-school population: is there a link? », *Public Health Nutrition*, vol. 9, n° 4, p. 436-442.



Bibliographie – Suite ...

- DUBOIS, Lise, et Manon GIRARD (2005). « Breast-feeding, day-care attendance and the frequency of antibiotic treatments from 1.5 to 5 years: a population-based longitudinal study in Canada », *Social Science and Medicine*, vol. 60, n° 9, p. 2035-44.
- DUBOIS, Lise, et Manon GIRARD (2003). « Social determinants of initiation, duration and exclusivity of breastfeeding at the population level: the results of the Longitudinal Study of Child Development in Quebec (ELDEQ 1998-2002) », *Canadian Journal of Public Health*, vol. 94, n° 4, p. 300-5.
- DUBOIS, Lise, et Manon GIRARD (2003). « Social inequalities in infant feeding during the first year of life. The Longitudinal Study of Child Development in Quebec (LSCDO 1998-2002) », *Public Health Nutrition*, vol. 6, n° 8, p. 773-83.
- DUBOIS, L. et M. GIRARD (2002) « Évolution des comportements et des pratiques alimentaires » dans *Étude longitudinale du développement des enfants du Québec (ELDEQ 1998-2002 – De la naissance à 29 mois)*, Québec, Institut de la statistique du Québec, vol 2, n° 5.
- DUBOIS, L., B. BÉDARD, M. GIRARD et E. BEAUCHESNE (2000). « L'alimentation » dans *Étude longitudinale du développement des enfants du Québec (ELDEQ 1998-2002)*, Québec, Institut de la statistique du Québec, vol 1, n° 5.
- HUIJBREGTS, Stephan C. J., Jean R. SÉGUIN, Philip D. ZELAZO, Sophie PARENT, Christa JAPÉL et Richard E. TREMBLAY (Sous presse). « Interrelations between pregnancy smoking, birth weight and sociodemographic factors in the prediction of early cognitive outcome », *Infant and Child Development*.
- JAPÉL, Christa, Richard E. TREMBLAY et Sylvana CÔTE (2005). « La qualité ça compte! Résultats de l'Étude longitudinale du développement des enfants du Québec concernant la qualité des services de garde », *Choix*, vol. 11, n° 4.
- JAPÉL, Christa, Richard E. TREMBLAY et Sylvana CÔTE (2005). « Quality Counts! Assessing the Quality of Daycare Services Based on the Quebec Longitudinal Study of Child Development », *Choices*, vol. 11, n° 5.
- JAPÉL, Christa, Richard E. TREMBLAY et Sylvana CÔTE (2005). « La qualité des services à la petite enfance : résultats de l'Étude longitudinale du développement des enfants du Québec (ÉLDEQ) », *Education et francophonie*, vol. 33, n° 2, p. 7-27.
- JAPÉL, C., R. E. TREMBLAY et P. McDUFF (2001). « Développement moteur, social et cognitif, section I - Développement moteur et social » dans *Étude longitudinale du développement des enfants du Québec (ELDEQ 1998-2002)*, Québec, Institut de la statistique du Québec, vol 1, n° 8.

Journées annuelles de santé publique, Montréal, octobre 2006



Bibliographie – Suite ...

- JAPÉL, C., R. E. TREMBLAY et P. McDUFF (2000) « Conduites parentales et relations familiales, section II - Le milieu familial » dans *Étude longitudinale du développement des enfants du Québec (ELDEQ 1998-2002)*, Québec, Institut de la statistique du Québec, vol 1, n° 10.
- JAPÉL, C., R. E. TREMBLAY et P. McDUFF (2000) « Santé et adaptation sociale des parents, section I - Habitudes de vie et état de santé » dans *Étude longitudinale du développement des enfants du Québec (ELDEQ 1998-2002)*, Québec, Institut de la statistique du Québec, vol 1, n° 9.
- JAPÉL, C., R. E. TREMBLAY, P. McDUFF et M. BOIVIN (2000). « Le tempérament » dans *Étude longitudinale du développement des enfants du Québec (ELDEQ 1998-2002)*, Québec, Institut de la statistique du Québec, vol 1, n° 7.
- JETTE, M. (2002) « Enquête : description et méthodologie, section I - Logistique d'enquête et collectes longitudinales » dans *Étude longitudinale du développement des enfants du Québec (ELDEQ 1998-2002 – De la naissance à 29 mois)*, Québec, Institut de la statistique du Québec, vol 2, n° 1.
- JETTE, Mireille (2000). « L'ÉLDEQ 1998-2002 une première étude longitudinale annuelle des nouveau-nés québécois », *ISUMA*, vol. 1, n° 2, p. 115-120
- JETTE, M. et L. Des GROSSEILLIERS (2000). « Enquête : description et méthodologie » dans *Étude longitudinale du développement des enfants du Québec (ELDEQ 1998-2002)*, Québec, Institut de la statistique du Québec, vol 1, n° 1.
- LAHLAOUTI, Rabia (2004). « Pauvreté et hospitalisation des nourrissons : une analyse des données de l'ÉLDEQ, 1998 », **Mémoire de maîtrise inédit**, Université de Montréal.
- LEFEBVRE, Pierre (Sous presse). « Le gradient santé/revenu familial des nouveau-nés québécois de 1998 après quatre ans : faible ou inexistant? / The Child Health/Family Income Gradient of Québec 1998 Newborns after Four Years: Weak and Fuzzy? », *Actualité économique : Revue d'analyse économique*.
- MARCIL-GRATTON, N., C. Le BOURDAIS et É. LAPIERRE-ADAMCYK (2002) « Le couple, section II - Les ruptures parentales dans la vie des tout-petits : un premier regard » dans *Étude longitudinale du développement des enfants du Québec (ELDEQ 1998-2002 – De la naissance à 29 mois)*, Québec, Institut de la statistique du Québec, vol 2, n° 11.

Journées annuelles de santé publique, Montréal, octobre 2006



Bibliographie – Suite ...

- MARCIL-GRATTON, N. et H. JUBY (2000) « Vie conjugale des parents, section I - Le passé conjugal des parents : un déterminant de l'avenir familial des enfants? » dans *Étude longitudinale du développement des enfants du Québec (ELDEQ 1998-2002)*, Québec, Institut de la statistique du Québec, vol 1, n° 11.
- MONETTE, SARAH (2003). « Validation de la mesure de perception maternelle de l'état de santé de l'enfant », **Mémoire de maîtrise inédit**, Université de Montréal, 71 p.
- MORISSET, Alexandre, et Raymond H. BAILLARGEON (2006). « The evolution of aggressive behaviors in the population of Quebec between 17, 29, and 41 months / Évolution des comportements agressifs entre 17, 29 et 41 mois dans la population québécoise », *Canadian Journal of Behavioural Science*, vol. 38, n° 1, p. 12-23.
- NEILL, G., H. DESROSIERS, L. GINGRAS, M. SIMARD et N. VACHON (2004) « Naitre au Québec à la fin des années 1990. Une histoire courte qui en dit long... » dans *Étude longitudinale du développement des enfants du Québec – De la naissance à 4 ans*, Québec, Institut de la statistique du Québec, vol. 3 fascicule 1.
- PAQUET, G. et D. HAMEL (2005) « Des alliés pour la santé des tout-petits vivant au bas de l'échelle sociale » dans *Étude longitudinale du développement des enfants du Québec – De la naissance à 4 ans*, Québec, Institut de la statistique du Québec, vol. 3 fascicule 4.
- PAQUET, G. et D. HAMEL (2003) « Conditions socioéconomiques et santé, section II - Inégalités sociales et santé des tout-petits : à la recherche des facteurs protecteurs » dans *Étude longitudinale du développement des enfants du Québec (ELDEQ 1998-2002 – De la naissance à 29 mois)*, Québec, Institut de la statistique du Québec, vol 2, n° 3.
- PAQUET, G., M. GIRARD et L. DUBOIS (2001). « Conditions de vie, santé et développement, section II - Inégalités sociales et devenir des enfants » dans *Étude longitudinale du développement des enfants du Québec (ELDEQ 1998-2002)*, Québec, Institut de la statistique du Québec, vol 1, n° 3.
- PETIT, D., E. TOUCHETTE, J. PAQUET et J. MONTPLAISIR (2002) « Le sommeil : évolution et facteurs associés » dans *Étude longitudinale du développement des enfants du Québec (ELDEQ 1998-2002 – De la naissance à 29 mois)*, Québec, Institut de la statistique du Québec, vol 2, n° 4.
- PETIT, D., C. SIMARD, J. PAQUET et J. MONTPLAISIR (2000). « Le sommeil » dans *Étude longitudinale du développement des enfants du Québec (ELDEQ 1998-2002)*, Québec, Institut de la statistique du Québec, vol 1, n° 4.

Journées annuelles de santé publique, Montréal, octobre 2006



Bibliographie – Suite ...

- PIERCE, T. (2004) « Je suis capable tout seul ! Sentiment d'efficacité et conduites coercitives réactives chez les mères de nourrissons devenus bambins » dans *Étude longitudinale du développement des enfants du Québec – De la naissance à 4 ans*, Québec, Institut de la statistique du Québec, vol. 3 fascicule 3.
- PLANTE, N., R. COURTEMACHE et L. DESGROSELLIERS (2002) « Enquête : description et méthodologie, section II - Méthodologie statistique : aspects longitudinaux des volets 1998 à 2000 » dans *Étude longitudinale du développement des enfants du Québec (ELDEQ 1998-2002 – De la naissance à 29 mois)*, Québec, Institut de la statistique du Québec, vol 2, n° 1.
- ROCHETTE, M. et J. DESLAURIERS (2003) « L'horaire de travail des parents, typique ou atypique, et les modalités de garde des enfants » dans *Étude longitudinale du développement des enfants du Québec (ELDEQ 1998-2002 – De la naissance à 29 mois)*, Québec, Institut de la statistique du Québec, vol 2, n° 10.
- ROY, Camella A., Mark ZOCOLILLO, Reut GRUBER, Michel BOVIN, Daniel PERUSSE et Richard E. TREMBLAY (2005). « Construct Validity of an Instrument to Assess Major Depression in Parents in Epidemiologic Studies », *The Canadian Journal of Psychiatry*, vol. 50, n° 12, p. 784-791.
- SÉGUIN, Louise, Qian XU, Lise GAUVIN, Maria-Victoria ZUNZUNEGUI, Louise POTVIN et Katherine L. FROHLICH (2005). « Understanding the dimensions of socioeconomic status that influence toddlers health: unique impact of lack of money for basic needs in Quebec's birth cohort », *Journal of Epidemiology and Community Health*, vol. 59, n° 1, p. 42-48.
- SÉGUIN, Louise, Qian XU, Louise POTVIN, Maria-Victoria ZUNZUNEGUI, et Katherine L. FROHLICH (2003). « Effects of low income on infant health », *Canadian Medical Association Journal*, vol. 168, n° 12, p. 1533-38.
- SÉGUIN, L., Q. XU, L. POTVIN, M.-V. ZUNZUNEGUI, K. L. FROHLICH (2003) « Conditions socioéconomiques et santé, section I - Pauvreté et santé des enfants québécois » dans *Étude longitudinale du développement des enfants du Québec (ELDEQ 1998-2002 – De la naissance à 29 mois)*, Québec, Institut de la statistique du Québec, vol 2, n° 3.
- SÉGUIN, L., M. KANTIEBO, Q. XU, M.-V. ZUNZUNEGUI, L. POTVIN, K. FROHLICH et C. DUMAS (2001). « Conditions de vie, santé et développement, section I - Pauvreté, conditions de naissance et santé des nourrissons » dans *Étude longitudinale du développement des enfants du Québec (ELDEQ 1998-2002)*, Québec, Institut de la statistique du Québec, vol 1, n° 3.

Journées annuelles de santé publique, Montréal, octobre 2006



Bibliographie – Suite ...

- THIBAUT, J., M. JETTE, H. DESROSIERS et L. Gingras (2002) « Aspects conceptuels et opérationnels, section I - L'ÉLDEQ : présentation de l'étude et des instruments de collecte des volets 1999 à 2000 » dans *Étude longitudinale du développement des enfants du Québec (ELDEQ 1998-2002 – De la naissance à 29 mois)*, Québec, Institut de la statistique du Québec, vol 2, n° 12.
- THIBAUT, M. JETTE et H. DESROSIERS (2001) « Aspects conceptuels et opérationnels, section I - Conception de la phase I de l'ÉLDEQ, instruments et déroulement » dans *Étude longitudinale du développement des enfants du Québec (ELDEQ 1998-2002)*, Québec, Institut de la statistique du Québec, vol 1, n° 12.
- TOUCHETTE, Évelyne, Dominique PETIT, Jean PAQUET, Michel BOIVIN, Christa JAPEL, Richard E. TREMBLAY, et Jacques Y. MONTPLAISIR (2005). « Factors associated with fragmented sleep at night across early childhood », *Archives of Pediatrics and Adolescent Medicine*, vol. 159, n° 3, p. 242-9.
- TOUCHETTE, Évelyne, Dominique PETIT, Jean PAQUET, Richard E. TREMBLAY, Michel BOIVIN, et Jacques Y. MONTPLAISIR (2005). « Bed-wetting and its association with developmental milestones in early childhood », *Archives of Pediatrics and Adolescent Medicine*, vol. 159, n° 12, p. 1129-34.
- VEILLEUX, G., M. GÉNÉREUX et J. DUROCHER (2002) « Comportements parentaux à l'égard de la santé buccodentaire des enfants » dans *Étude longitudinale du développement des enfants du Québec (ELDEQ 1998-2002 – De la naissance à 29 mois)*, Québec, Institut de la statistique du Québec, vol 2, n° 6.
- VEILLEUX, G., M. OLIVIER, J. DUROCHER, M. GÉNÉREUX et M. LÉVY (2000). « Habitudes reliés à la santé buccodentaire » dans *Étude longitudinale du développement des enfants du Québec (ELDEQ 1998-2002)*, Québec, Institut de la statistique du Québec, vol 1, n° 6.
- ZEPHYRE, Ehounoux (2006). « Durée de la pauvreté, santé perçue et croissance des enfants de la cohorte de l'ÉLDEQ : impact de la durée d'un manque d'argent pour les besoins essentiels », **Mémoire de maîtrise inédit**, Université de Montréal.
- ZOCOLLO, M. (2000) « Santé et adaptation sociale des parents, section II -Adaptation sociale » dans *Étude longitudinale du développement des enfants du Québec (ELDEQ 1998-2002)*, Québec, Institut de la statistique du Québec, vol 1, n° 9.



MERCI

<http://www.jesuisjeserai.stat.gouv.qc.ca>