



EIS sur la Politique de communauté nourricière de Normandin: l'occasion de repenser nos liens avec les municipalités

Sarah-Émilie Racine-Hamel, MD

Professeure régulière, Université de Sherbrooke

CIUSSS Saguenay-Lac-St-Jean

15 mars 2023

Contexte d'émergence du projet à la Ville de Normandin

- La Ville de Normandin s'est dotée d'une **Politique de communauté nourricière** suite à une consultation de la population et de diverses organisations.

« Sensible à son **impact sur l'environnement** et des besoins de sa population, Normandin réussira à **mobiliser les citoyens** autour de projets novateurs et de **pratiques écoresponsables** réalistes et constructives. Les citoyens reconnaîtront leur ville comme un milieu à leur image **où il fait bon vivre** ».

Ville de Normandin (2021)

Qu'est-ce qu'une communauté nourricière ?

- ▲ **Milieu de vie** rassemblant des acteurs engagés dans une volonté commune :
 - ▲ De tendre vers un système **alimentaire durable, local et résilient**;
 - ▲ De contribuer à une meilleure **autonomie alimentaire** au Québec;
 - ▲ De garantir l'accès à une **saine alimentation** pour tous ses résidents et en tout temps.

MAPAQ (2022)

Contexte d'émergence à la Direction de santé publique

PRÉ-PANDÉMIE:

- ▲ Petites équipes
- ▲ Collaboration PP-SE informelle
- ▲ Actions de santé publique en changements climatiques et aménagement du territoire sont peu investies (autre rôle normatif et légal)
- ▲ Équipes locales très actives avec les municipalités, mais les liens avec l'équipe régionale sont peu consolidés.

PER-PANDÉMIE:


- ▲ Début du projet à l'hiver 2022

Hypothèse de départ

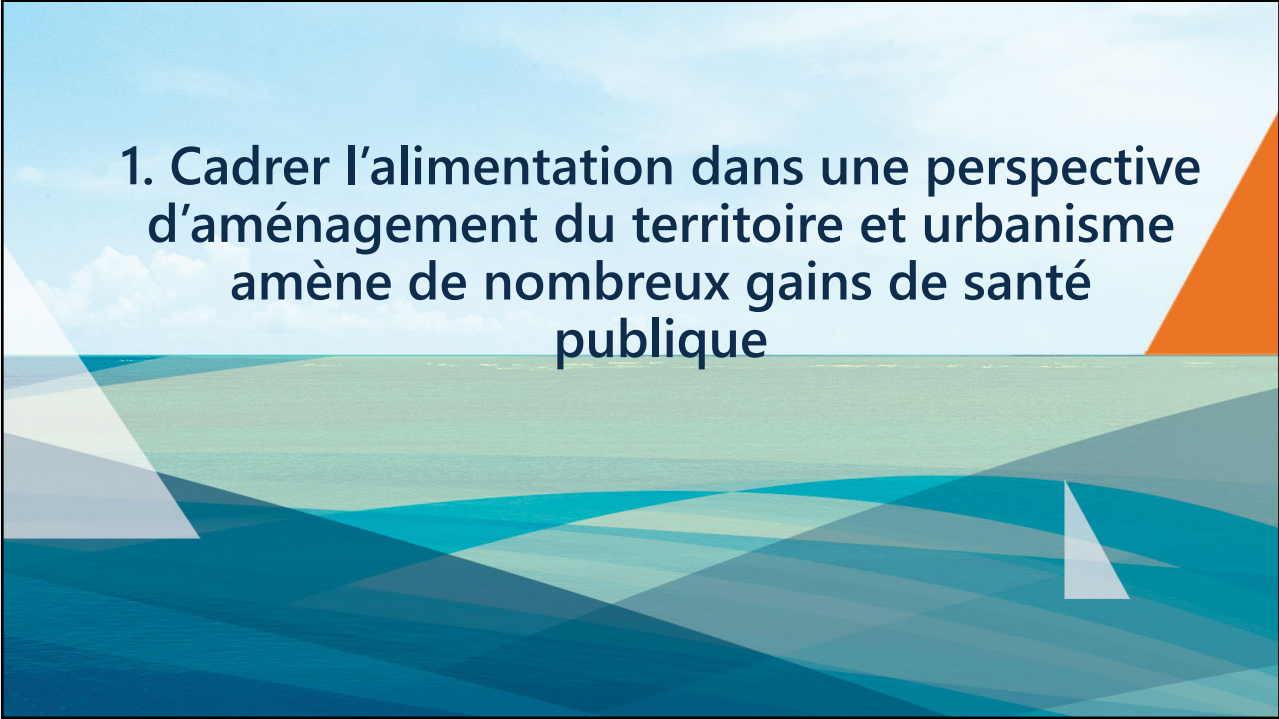
- ▶ Une politique de communauté nourricière est un projet qui s'inscrit dans l'aménagement du territoire et pour lequel une évaluation d'impact à la santé est pertinente.

Projet pilote

- ▶ Cette EIS sera l'occasion de:
 - ▶ Améliorer nos façons de travailler en interdisciplinarité (PP-SE)
 - ▶ Revoir nos façons de travailler avec les municipalités (amont > aval)
 - ▶ Intégrer la lutte aux changements climatiques dans nos pratiques de santé publique
 - ▶ Développer une expertise en évaluation d'impact à la santé



Quelques constats



**1. Cadrer l'alimentation dans une perspective
d'aménagement du territoire et urbanisme
amène de nombreux gains de santé
publique**

Plusieurs thèmes connexes liés à l'aménagement du territoire et l'urbanisme

- ▲ Agriculture urbaine
- ▲ Gaspillage alimentaire
- ▲ Mobilité durable
- ▲ Circuits courts
- ▲ Îlots de chaleur et verdissement
- ▲ Préservation des milieux naturels
- ▲ Contamination des sols



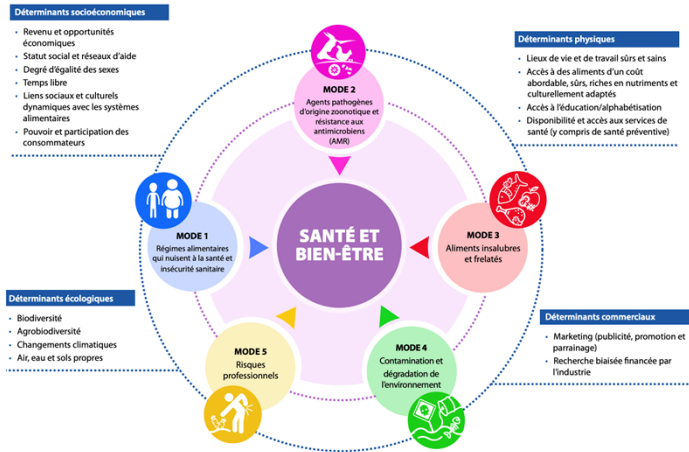
Plusieurs leviers municipaux en alimentation

- ▲ Zonage et réglementation:
 - ▲ Limiter la présence de *fastfood* près des écoles
 - ▲ Accès aux commerces d'alimentation
 - ▲ Encadrer l'utilisation des pesticides
 - ▲ Encadrer l'agriculture urbaine
- ▲ Offre alimentaire en milieux municipaux (ex: aréna, camps de jour)

Source: INSPQ (2022)

Cadrer l'alimentation dans un système alimentaire durable

Figure 2. Principaux déterminants de la santé humaine associés aux systèmes alimentaires



Source: OMS (2021)

2. Pertinence d'une approche concertée PP-SE avec les municipalités

Approche concertée PP-SE avec les municipalités

▲ **Avantages:**

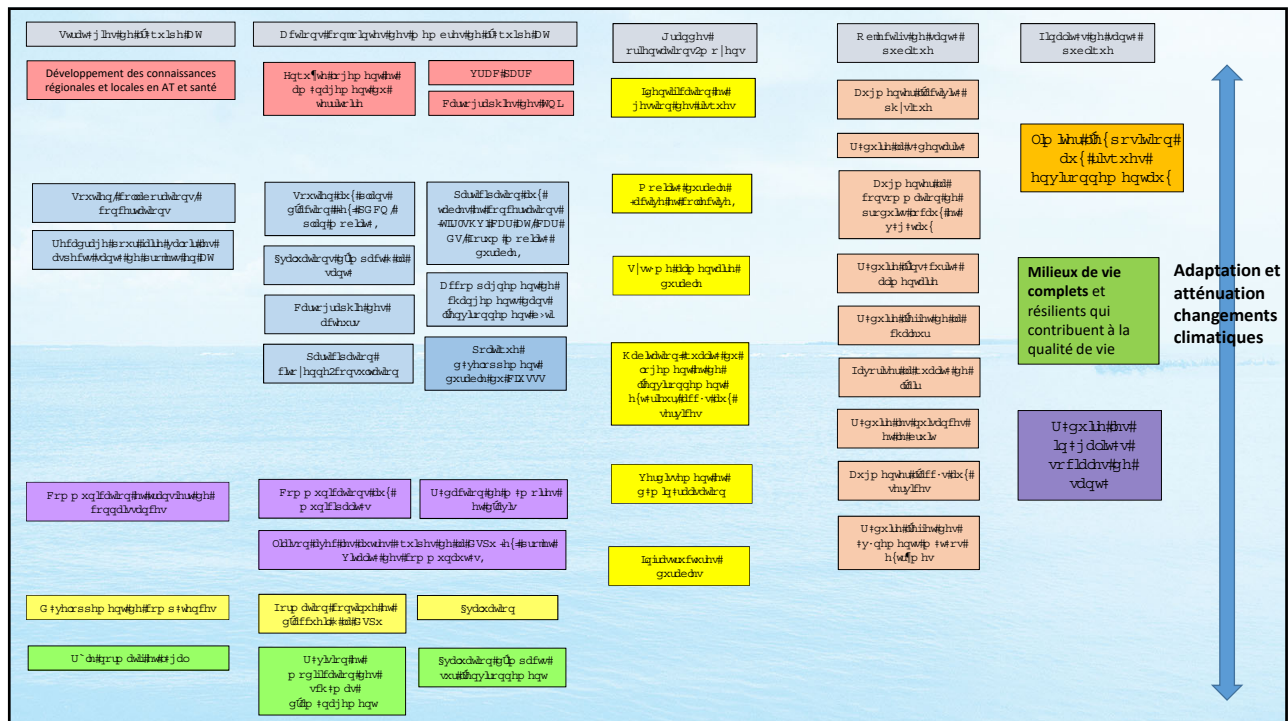
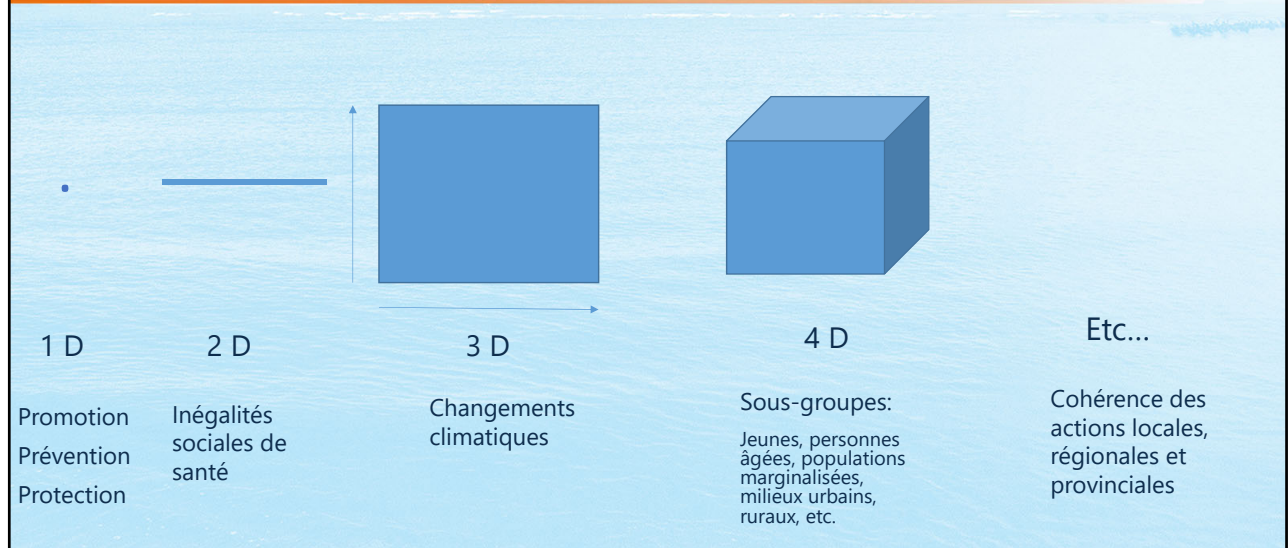
- Simplifie les communications avec les municipalités
- Assure la cohérence des actions de santé publique
- Permet d'aborder de front plusieurs thèmes de santé publique (gains appréciables notamment dans la lutte aux changements climatiques)

Approche concertée PP-SE avec les municipalités

▲ **Éléments requis:**

- Avoir une vision transversale des dossiers PP-SE
- Prioriser nos objectifs, nos stratégies et nos actions
- Clarifier les rôles et responsabilités
- Faire preuve de souplesse dans la mise en œuvre

Intégrer différentes dimensions: un défi



Messages clés

- ▶ Il est pertinent de cadrer l'alimentation dans une perspective d'aménagement du territoire pour agir sur les **systèmes alimentaires durables**.
- ▶ L'interdisciplinarité promotion-prévention-santé environnementale pour travailler avec les municipalités comporte son lot de défis tout en étant porteuse de nombreux gains de santé publique.

Remerciements

Direction de santé publique SLSJ

- ▶ Marlene Gaudreault (APPR PP, nutritionniste)
- ▶ David Simard (APPR SE, biologiste)
- ▶ Jean-Maxime Archambault (APPR, urbaniste)
- ▶ Catherine Habel (médecin spécialiste en SPMP)

Consultante

- ▶ Carine Blenny (accompagnement de démarches de développement des communautés - MOBIA)

Références

- ▶ INSPQ (2022). L'action municipale pour créer des environnements favorables à la santé et à la qualité de vie. <https://www.inspq.qc.ca/sites/default/files/publications/3262-qualite-vie-action-municipale.pdf>
- ▶ MAPAQ (2022). Appui pour l'élaboration d'un plan de communauté nourricière. <https://www.mapaq.gouv.qc.ca/fr/Productions/md/programmesliste/agricultureurbaine/Pages/Appuideveloppementcommunautenourriciere.aspx>
- ▶ Organisation mondiale de la santé (2021). Des systèmes alimentaires au service de la santé. <https://www.who.int/fr/publications-detail/9789240031814>
- ▶ Ville de Normandin (2021). Politique de communauté nourricière.



Merci !